

让梦走得更远

2019年社会责任报告

广汽本田汽车有限公司

# 目录 CONTENTS

总经理致辞	02
走进广汽本田	04

共赴下一个梦想	74
附录	76



## 驭·责任之梦

铸稳发展“底盘”	10
责任成就梦想	15
<b>责任聚焦：</b>	
2019，我们一起走过	20



## 筑·品质之梦

让科技更有“未来感”	24
让产品更有“安全感”	27
让购买更有“幸福感”	32
<b>责任聚焦：</b>	
80岁，他活出了不一样的精彩	38



## 逐·绿色之梦

完善绿色管理	42
打造绿色工厂	44
推广绿色产品	47
践行绿色运营	49
<b>责任聚焦：</b>	
Fun享节能，为环保梦想全擎出击	52



## 圆·和谐之梦

真心关爱员工	56
真诚携手伙伴	62
真情回馈社会	66
<b>责任聚焦：</b>	
安全，从来都没有妥协	72





# 总经理致辞

## 行在当下，梦至未来

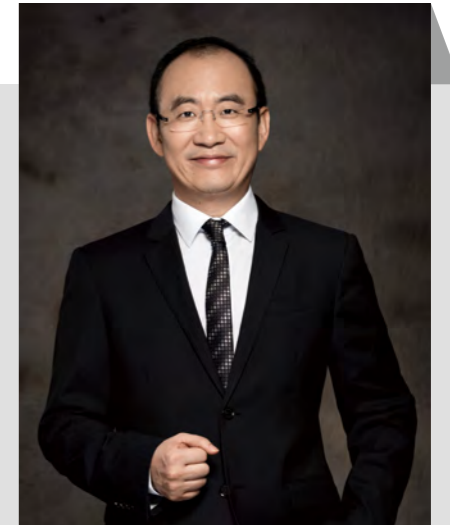
森山克英

广汽本田总经理  
森山克英



郑衡

广汽本田执行副总经理  
郑衡



2019年是新中国成立70周年，是决胜全面建成小康社会第一个百年奋斗目标的关键之年。在这蓬勃发展的一年里，广汽本田以行动践行企业社会责任，持续为社会创造价值，用实力成为了中国合资汽车品牌的引领者。

回顾2019年，我们以责任先行的初心，砥砺前行，实现逆势上扬，年销量78.5万辆，营业额1,057亿元，纳税总额逾107亿元。2019年7月，我们实现高质量突破，成为广汽集团旗下首家累计产量达700万辆的企业。

这份成绩的背后，凝聚了我们对品质的执着追求，对社会经济发展和环保安全公益的全力以赴，传递了我们始终与用户紧密联系在一起的品牌温度。

**知责必躬，履责必实。**2019年，我们不忘初心，秉承“尊重人、三个喜悦”的企业理念，落实责任先行，不断提供超越顾客期待的产品，持续在环保、安全等领域深耕助力，努力成为社会期待存在的企业。

梦想之于我们，重要的是与用户产生共鸣，相互激励、感染，一起成为自己，成就更多，使广汽本田成为“能够陪伴顾客一辈子的品牌”。

**因为梦想，我们有了奔涌的动力。**与用户一起收获逐梦的喜悦，是我们不变的追求。2019年，我们创办了首届粉丝盛典——广汽本田躁梦节，开展了240余场车主圈层主题文化活动，为用户提供展示个性和梦想的舞台，FUN享心中的热爱。

**我们为用户创享美好汽车生活，用心回馈每一份认可与信赖。**

拿更强的科技助力用户，我们坚持技术赋能。2019年，我们在研发领域加大投入，实现申请专利达100项。同时通过导入本田的先进技术，包括i-MMD混动技术、Honda SENSING、Honda CONNECT 2.0等黑科技覆盖在更多产品中，以更具智能化和未来感的前瞻技术，为用户构筑更加精彩的用车生活梦想。

拿更好的产品打动用户，我们不断完善产品矩阵。2019年，我们推出奥德赛锐·混动、新缤智、首款纯电动SUV VE-1、皓影等诚意之作，为用户提供更丰富的用车选择、以及独有的个性化生活体验。为了提供超越期待的产品品质，我们不断改进质量管理体系（GHQS），完善研发制造实力，确保整车品质，让用户出行更安心。在2019年J.D.Power中国新车质量研究（IQS）中，广汽本田以优异表现获得主流车品牌第三名。2020年，凭借产品的高价值、高品质“内核”，我们以61.5%的成绩斩获厂商保值率冠军，成为中国保值率最高的合资汽车厂商。

拿更好的服务温暖用户，我们优化升级服务体验。2019年，我们持续完善用户服务，升级542家特约店设施；发布全新售后服务品牌“Fun Link创享车生活”，竭尽全力为用户提供一个五星级的“家”；取得J.D.Power SSI主流车细分市场销售满意度第一名、CSI主流车细分市场售后满意度第三名的好成绩，为用户带去更高品质的服务体验。

**我们致力绿色环保文化，为实现每个人的环保出行尽心尽力。**

为了“让孩子的天空更蔚蓝”，我们将绿色环保融入到生产制造，并积极参与一系列环保活动。内蒙古植树累计实现造林覆盖17,300亩，流溪河保护项目改良土壤785亩，有效改善当地居民生活环境。持续推出多款环保车型，带动上下游产业链共筑绿色生态系统，为建设美丽家园贡献力量。

**我们关注安全公益教育，为实现每个人对幸福生活的梦想不断努力。**

倡导“为了所有人的安全”，我们积极开展安全公益活动。2019年，我们携手中国汽车技术研究中心有限公司及国内6所高校组建了广汽本田·道路安全高校联盟，与高校师生就道路安全进行知识分享和课题探讨。与中国道路交通安全协会、中国汽车技术研究中心有限公司、“联合国道路安全十年行动”等国内外权威机构和项目，共同打造“梦想童行”儿童道路安全公益行，年内开展超过530场活动、面向超过1.3万名师生、家长普及道路安全知识，为实现“零事故的交通社会”愿景注入正能量。迄今为止，广汽本田安全公益的足迹已走过超过20个城市，累计受益学员超4.5万人。

**我们感恩每一位参与方的支持，一起走出社会可持续发展的道路。**

我们持续实施现代化人才培养战略，完善培训体系、员工保险与福利等，2019年新增就业1,665人，本地化雇佣比例达

99.52%；举办第20届NGH大会，让员工在活动中实现自我价值提升，收获成长；帮扶困难员工293人，投入逾126万元。我们希望每一位员工都可以安心工作，幸福生活。

我们携手特约店及供应商伙伴，与他们紧密团结在一起。2019年，我们开展销售精英大赛和金融精英大赛，帮助销售人员精进服务水平；为不断挖掘和培养本地供应商，我们实现配套半径2小时以内采购占比80%，有效带动了区域经济发展。我们真诚希望与每一位伙伴同舟共济，一同成长。

在做好企业自身发展的同时，我们积极回馈社会，投入灾难救援、精准扶贫等公益活动。2019年，我们各类捐赠及帮扶资金超过800万元。在2020年初，我们通过向武汉市慈善总会捐赠100万元现金、向相关医疗机构捐赠口罩和工作用车等方式，支持新冠肺炎疫情防控，并在确保员工健康安全的前提下有序推进复工复产，让温暖在更多人之间传递。

眺望将来，充满挑战与机遇。

面向2020年，我们将继续脚踏实地履行企业社会责任，在各领域全面发力，积极推进实现“新四化”的落地，朝着2030年愿景“为您智造悦享移动生活的无限可能”目标，致力成为社会期待存在的汽车企业。

站在新的起点上，让我们共同创造下一个精彩十年！





# 走进广汽本田

## 企业概况

广汽本田汽车有限公司成立于1998年7月1日，是由广州汽车集团股份有限公司、本田技研工业株式会社和本田技研工业（中国）投资有限公司按50：40：10的股比共同投资建设和经营的企业，合资年限为30年。2019年，广汽本田汽车销量达78.5万辆，实现营业收入1,057.11亿元。广汽本田汽车研究开发有限公司、广汽本田汽车销售有限公司、本田汽车（中国）有限公司为广汽本田全资子公司。

2019年，广汽本田拥有黄埔、增城两个厂区，包含三条整车生产线及一条发动机生产线。7月，广汽本田累计产量突破700万辆。2020年4月，广汽本田正式吸收合并本田汽车（中国）有限公司，并将其更名为广州开发区工厂。自此，广汽本田迈入整车“四线生产”阶段，三个厂区总占地面积为238万平方米，标准生产能力达到年产77万辆。



黄埔工厂鸟瞰图

2019年，广汽本田汽车销量达

**78.5** 万辆

实现营业收入

**1,057.11** 亿元



增城工厂鸟瞰图



广州开发区工厂鸟瞰图

2016年4月，广汽本田发布全新企业品牌及中英文口号：“让梦走得更远”（中文口号），“Your Dreams. Our Drive.”（英文口号），向消费者传达广汽本田“年轻于心、持续创新、富于洞察、值得信赖、鼓舞人心”的品牌形象属性。

面向未来，广汽本田将以2030愿景“为您智造悦享移动生活的无限可能”为指引，奋勇前行，向下一个梦想进发。广汽本田不仅要成为用户喜爱并主动选择的品牌，更要成为能够陪伴用户一辈子的品牌，让梦走得更远。





## 企业哲学

### 基本理念——尊重人、三个喜悦

**尊重人：**以平等的关系互相信赖，互相尊重各自独立的个性，发挥各自拥有的力量，并以此共同分享喜悦。

<p>平等</p>	<p>自立</p>	<p>信赖</p>
<p>互相承认并尊重个人的差异。而且，对有干劲的人，不论个人的属性（岗位、职位、国籍、学历、性别等）如何，一律给予机会。</p>	<p>不拘泥于已有的概念，自由地思维，根据自己的信念具有自主性地行动，并对其结果负责。</p>	<p>它产生于每个人互相承认，互相取长补短，诚心诚意地发挥自己的作用。广汽本田希望在一起工作的每个人经常保持能够互相信赖的关系。</p>

**三个喜悦：**它所表达的信念是，希望根据“尊重人”与所有和广汽本田的企业活动发生关系的人们建立一种能够共同分享喜悦的相互信赖关系。

<p>购买的喜悦</p>	<p>销售的喜悦</p>	<p>创造的喜悦</p>
<p>通过商品和服务，不仅让顾客感到满意，而且让顾客发生共鸣，引起感动。</p>	<p>我们用有价值的商品和周到热情的服务使顾客得到了满意，并且把由此而得到的信赖关系培养下去，在这个过程中便产生了销售的喜悦。</p>	<p>我们通过各自的业务，充分发挥各自的能力，创造出超过顾客和特约店期待的具有高价值的商品和服务，让顾客和特约店的每个人感到喜悦。</p>

## 公司宗旨

我们竭尽全力提供超越顾客期待的商品，赢得顾客与社会信赖。

## 运营方针

<p>不断向高目标挑战</p>	<p>尊重理论、创意和时间</p>	<p>重视合作与沟通，共创和谐、有条不紊的工作流程</p>	<p>以三现主义（现场、现物、现实）开展工作</p>	<p>坚持不断地学习和钻研</p>
-----------------	-------------------	-------------------------------	----------------------------	-------------------

## 品牌运营

广汽本田采用 Honda、Acura（讴歌）、EVERUS（理念）三品牌运营模式，形成强势的品牌矩阵，覆盖轿车、MPV、SUV 市场，实现自然吸气、混合动力、涡轮增压和纯电动的全擎动力布局，为顾客提供更多元化的购车选择。

### 我们的产品

<b>Honda品牌</b>	皓影 (BREEZE)、冠道 (AVANCIER)、雅阁 (ACCORD)、缤智 (VEZEL)、奥德赛 (ODYSSEY)、凌派 (CRIDER)、飞度 (FIT) 七大系列车型			
皓影 (BREEZE)	皓影 (BREEZE) 锐·混动	冠道 (AVANCIER)	雅阁 (ACCORD)	
雅阁 (ACCORD) 锐·混动	缤智 (VEZEL)	奥德赛 (ODYSSEY)	奥德赛 (ODYSSEY) 锐·混动	
凌派 (CRIDER)	凌派 (CRIDER) 锐·混动	飞度 (FIT)		
<b>Acura(讴歌)品牌</b>	CDX、RDX、MDX、TLX-L、NSX 系列车型			
广汽 Acura CDX	广汽 Acura CDX SPORT HYBRID	广汽 Acura RDX	广汽 Acura MDX SPORT HYBRID	
广汽 Acura TLX-L	广汽 Acura NSX			
<b>EVERUS(理念)品牌</b>	VE-1 车型			
VE-1				



# 驭 · 责任之梦

广汽本田致力于建立有效、健全和透明的企业运营机制，全面贯彻依法治企，坚持诚信经营，履行信息披露义务，完善风险管理体系，积极推进自上而下、人人参与的企业合规体系建设，全面从严治党，把党的政治优势转化为合资企业发展的推动力。同时，我们逐步构建和完善责任管理机制，认真聆听并以实际行动回应不同利益相关方的期望，努力为社会创造更大价值。

P10 | 铸稳发展“底盘”

P15 | 责任成就梦想

P20 | 责任聚焦：  
「2019，我们一起走过」





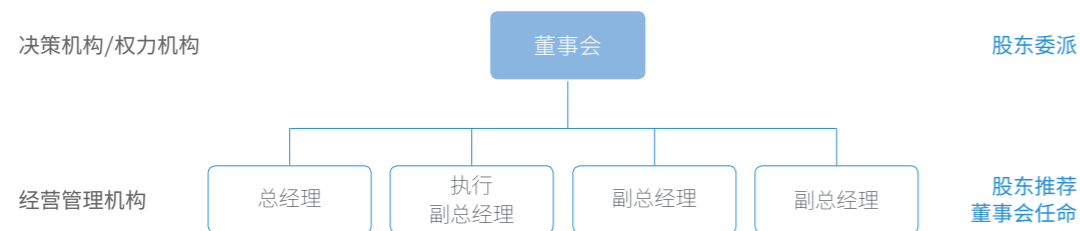


## 铸稳发展“底盘”

广汽本田坚持诚信经营的原则，构建完善的公司治理体系，建立并维护“法治广本”的企业文化，持续强化合规管理，并面向公司全员开展守法合规培训；坚持围绕经济抓党建，致力于发挥党组织在企业中的政治核心作用，为企业的可持续发展铸就牢固“底盘”。

### 完善公司治理

广汽本田设立董事会，董事会是公司的最高权力机构，人员构成由公司合营各方委派；设立经营管理机构，负责公司的日常管理工作，人员构成由股东推荐、董事会任命。董事会以《章程》和《董事会会议管理制度》等作为业务管理的制度依据。公司制订《重要信息对股东报送制度》，以及时、准确地协助股东根据相关法令和规定进行信息披露，规范相关信息收集及报送方法。



广汽本田致力于建立有效、健全和透明的企业运营体制，开展企业治理年度检查活动，对比应有状态进行自我检查和验证，有针对性地提出改善和再发防止对策，并将结果向股东方进行汇报，使企业在遵守法律、规范，风险最大程度得到控制的基础上，达到业绩、利益最大化，实现企业健康、持续发展。

#### 广汽本田企业运营体制



## 坚持守法合规

### 合规体系建设

广汽本田全面贯彻依法治企的理念，积极推进自上而下、人人参与的企业合规体系建设；设立独立且专业的合规管理部门，由公司律师对各项业务提供法律支持和合规审核，保障各项经营行为合法合规开展；建立并维护“法治广本”的企业文化品牌，持续强化合规管理。

#### 践行诚实守信

广汽本田致力于传递诚信经营理念，秉持合作共赢的态度，与供应商、经销商以及其他商业伙伴共同努力，打造诚信经营机制，以优异的市场表现赢得客户信赖，助力合作伙伴实现“销售的喜悦”，携手共创诚信经营的市场环境。

#### 严禁虚假或者引人误解的宣传

广汽本田严格遵守《广告法》，保证产品和服务在宣传过程中的真实性，并通过广告合同严格约束相关广告代理公司的行为。

#### 公平交易

广汽本田践行公平交易原则，充分尊重客户的知情权和选择权，以优质的产品和服务赢得客户信赖，保障消费者权益。

#### 潜在风险警示

广汽本田尽全力保护客户的行车安全，通过产品标签标注、随车用户手册、日常行车指南等向客户提示、警告用车安全风险，给予用户暖心关怀。

#### 完善信息披露

广汽本田严格遵循“真实、准确、完整、及时”原则，按照相关法律法规、会计准则的规定和要求，履行信息披露义务，通过财务报表、董事会报告等方式向股东及其他相关信息使用者提供财务信息，真实可靠地展示公司经营动态及财务状况。

#### 加强风险管理

广汽本田开展全领域业务合规检视，识别与公司各业务密切相关的法令 63 部，梳理行政处罚风险超过 500 项，编制《广汽本田法律风险防范指引手册》，提高各部门识别和防范各类法律风险的能力。





## 打造廉洁广本

为防范项目采购过程产生权力寻租和滋生腐败问题，广汽本田依据国家法律法规建立招标投标管理制度，立足于事前、事中、事后等关键环节的审计监督，强化制度建设和执行，实行招标监督全覆盖。

对于国家规定必须招标的项目，依法在广州市公共资源交易中心、广东省机电设备招标中心进行招标。对于国家未规定必须招标的项目，依据制度在公司内进行招标。全部项目依法依规进行，违规件数为 0。同时，注重加强对相关人员的廉洁从业教育，从思想上筑牢廉洁堤坝。

## 守法合规培训

广汽本田在深化合规管理的同时，创新形式、多措并举，开展面向公司全员的守法合规培训，并不遗余力地为合作伙伴提供守法合规培训资源和支持。2019 年，公司共开展 13 场次业务合规培训，发行 4 期《法治广本》法务杂志，发布 6 期法令更新变动信息，不断强化员工的合规意识。

- 通过“小 Q 说法”普法栏目，以通俗易懂的文章，宣传一人公司法律责任、房屋交易瑕疵问题、图片版权问题等法律知识点。
- 开展外商投资法、反垄断法理论和实务、知识产权侵权防范、合规体系建设等专题讲座和交流会。
- 建成员工法律援助工作站，开展员工法律援助 46 次，有效解决员工在消费维权、房产交易、民间借贷等方面的疑难问题，被广州市总工会评定为“广州工会法律服务点”。
- 结合国家宪法日主题，开展宪法与依法治企专题讲座，全公司超过 10 个部门共计 100 名以上员工参与。

### 案例 举办世界知识产权日系列活动

2019 年 4 月，广汽本田举办“4·26”世界知识产权日系列活动：邀请广州知识产权法院法官开展《商标侵权风险防范》讲座；给公司各部门、各特约店派发《知识产权风险防范手册》；微信连载版权侵权案例解析和防范要点提示；《法治广本》期刊刊登知识产权专栏文章。通过全方位、多渠道宣传，持续增强公司全员的知识产权意识，有效防范侵权风险。



《企业商标侵权风险防范》讲座

## 全面从严治党

广汽本田以“坚持党要管党、全面从严治党”为指导方针，坚持围绕经济抓党建，把党的政治优势转化为企业发展的推动力，致力于发挥党组织在企业中的政治核心作用，建设学习型、服务型、创新型党组织，打造新时代广汽本田党建品牌。

### 党建六大工程

#### 思想引领工程

增强政治领导力、思想引领力、群众组织力

##### 突出党的政治建设

制度建设、组织架构、民主生活会、“两学一做”教育常态化、党建带工建促团建

##### 强化思想理论武装

理论精神宣贯、党委中心组学习、政研会、党员意识形态

#### 固本强基工程

加强基层党组织建设，提升基层党建战斗力

##### 夯实基层党建基础

党组织标准化建设、评先表彰激励机制、“不忘初心、牢记使命”主题教育

##### 发挥党员先进性

支部党员教育、创先争优特色党员活动

#### 素质提升工程

坚持党管干部原则，打造高素质党员干部队伍

##### 干部选拔和监督管理

人事考察、干部轮岗、档案管理、因私出国境及外出管理、个人事项报告

##### 建设高素质专业化党员队伍

兼职党务工作者培训、入党积极分子培训、组织开展“三会一课”

#### 文化建设工程

加强文化引领、创新活动载体、打造党建品牌

##### 着力构筑文化基础

社会主义核心价值观、文明单位建设、党建宣传平台建设

##### 履行企业社会责任

精准扶贫

#### 服务关爱工程

强化服务功能、提高服务能力、完善服务保障

##### 创新服务载体

智慧广本党建云平台建设

##### 构建服务格局

党员活动室建设

#### 反腐倡廉工程

持之以恒正风肃纪，充分发挥保障监督作用

##### 履行“两个责任”

党风廉政建设、落实“一案双查”

##### 严明政治纪律

“四个意识”教育、纪律教育学习月、廉洁文化活动

##### 推动党内监督

开展“四种常态”、强化“监督执纪问责”



### 建制度，保落实，党建融入公司治理

广汽本田在广汽集团党委部署下，开展“加强党的领导、完善公司治理”专项整改，修订《“三重一大”决策制度实施细则》，并建立《督办问责管理办法》，构建起决策科学、运行高效、保障监督有力的工作格局。



组织“三重一大”专题交流会

### 定规范，严把关，选好用好管好干部

广汽本田健全和完善《领导干部管理暂行办法》，严格干部选拔和任用流程，不断提高选人用人质量和公信力；以民主生活会为契机，通过座谈会、问卷调查、实地考察、个别访谈等方式，推进建立领导干部考核体系。



党委委员开展专题调研

### 抓基层，带队伍，大力夯实战斗堡垒

广汽本田不断完善公司基层党组织机构，2019年新建2个党总支、15个党支部，新发展党员44人；按照广州市、广汽集团统一部署，认真开展党支部标准化建设；持续开展优秀党群工作人员、党务工作者培训，常态化开展党务工作者廉洁警示教育；强化党员思想教育，打造广本特色的“党委班子-专家学者-基层党组织书记”讲专题党课品牌。

高校、革命教育基地等研修学习

200 余人

专兼职党务工作者业务培训

4 期 200 余人

基层党务工作者廉洁教育

2,000 余人次

基层党组织专题党课

11 次 6,000 余人次



主题教育宣讲

### 重沟通，入章程，筑牢企业党建基础

广汽本田将党建工作写入公司章程，并与非国有出资方建立定期交流机制，同时通过慰问关怀等措施增强双向互动，为加强企业党建提供良好基础保障。

### 强班子，促履职，推进企业健康发展

广汽本田深入开展“不忘初心、牢记使命”主题教育，全面落实管党治党责任；深化作风建设，严厉整治形式主义、官僚主义；通过理论教育、实务指导、专题调研、重点辅导等各种方式，指导中方驻在员履职尽责。

## 责任成就梦想

有效的责任管理是企业实现可持续发展的基石。广汽本田积极主动履行企业社会责任，建设和完善企业社会责任管理体系，从责任战略、责任管理、责任沟通等多个方面开展社会责任相关工作，并不断提升企业履责能力，以责任担当成就企业梦想。

## 责任战略

广汽本田将社会责任工作融入企业经营发展之中，生产优质产品、提供细致服务、打造绿色产业链，并围绕“为了所有人的安全”的安全理念和“让孩子的天空更蔚蓝”的环保口号，持续开展“安全中国行”“梦想童行”“流溪河水源地保护”等多项公益活动，建立起聚焦于安全和环保两大领域的社会公益实践体系。

### 安全宣言

我们秉承“为了所有人的安全”的理念，以构筑“零事故”社会为愿景，为实现每个人对幸福生活的梦想以及自由移动的喜悦而不懈努力。

我们严格遵守法规要求，履行企业主体安全责任，遵循以下方针开展日常活动：



01

我们评价所有事业活动的安全风险，积极采取措施消除或降低风险，不放过任何安全隐患和违章行为，持续提高安全绩效

02

我们理解并认真履行所肩负的安全职责，坚持不断地学习与改善

03

我们关注所有人的生命安全与健康，竭尽全力地创造让人安全、令人安心的产品与环境

04

我们重视将安全知识及安全驾驶技术分享给更广泛的公众，并积极推行安全领域的社会活动

为实现上述方针，我们从现在开始行动，为实现所有人的安全而不懈努力。





### 节能环保宣言

我们作为肩负社会责任的一分子，重视保护人类健康与地球环境，在企业活动的每个阶段，积极致力于改善环境质量，减少资源能源消耗，并始终奋斗在节能环保工作的最前沿。

为了让孩子的天空更蔚蓝，作为顾客和社会所信赖的企业，我们遵循以下方针开展事业活动：



让孩子的天空更蔚蓝

01

02

03

04

我们积极致力于地球环境的保护，以及与之相关的教育、支援等公益活动，为之不懈努力

我们对自身事业带给所在地区环境和居民健康的影响，永远保持高度的敏感，并真诚地采取行动，为获得社会的高度信赖而不懈努力

我们在涉及产品生命周期的各个阶段（研究开发 / 采购 / 生产 / 销售 / 服务 / 废弃等），积极践行节能减排，为之不懈努力

我们评价所有事业活动的环境影响，制定防范环境风险的措施与改善目标，持续改进节能环保绩效

为实现上述方针，我们从自身开始改善，并带动身边所有人，为让每个人都成为节能环保的模范而不懈努力。

## 责任议题

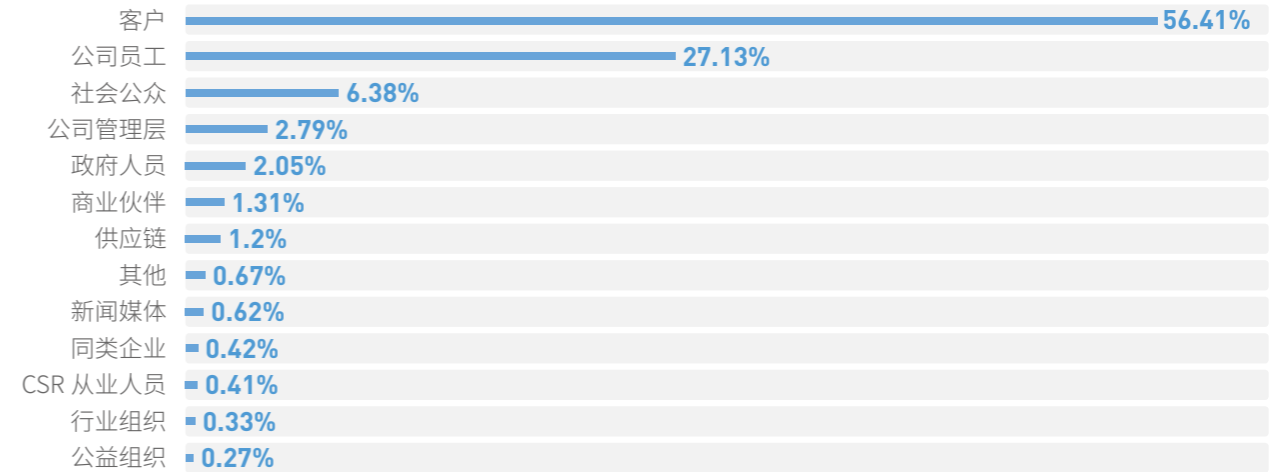
广汽本田关注社会责任核心议题的识别和确定，建立完善的实质性议题识别流程。

## 梳理阶段

广汽本田深入解读国家宏观政策及汽车行业政策要求，分析国际和国内、行业社会责任标准，对标多家国内外同行业优秀企业社会责任报告，并结合广汽本田发展计划及愿景，梳理出广汽本田社会责任的一般性议题。

## 调研阶段

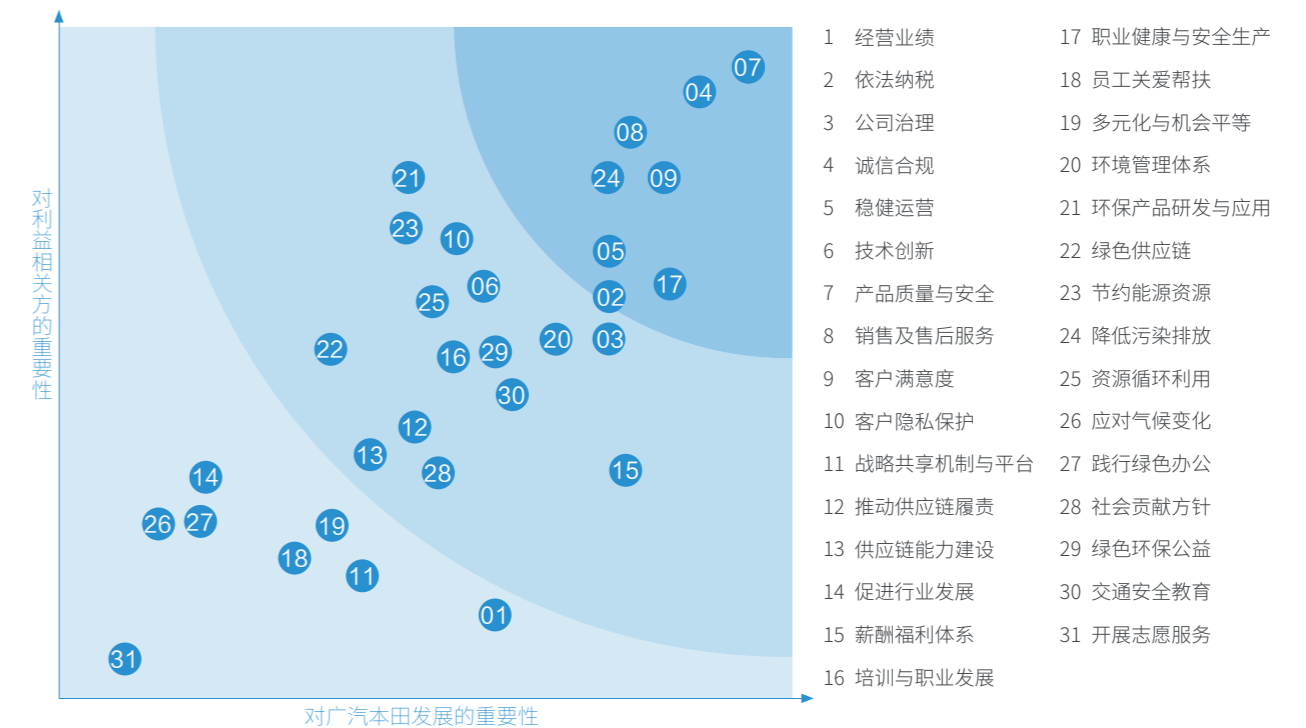
对已识别的 31 个一般性议题开展利益相关方专项调查，通过在线问卷方式，邀请内外部不同利益相关方对议题的重要程度进行打分，确定各项议题的重要性排序。调研回收有效问卷 7,773 份，覆盖广汽本田管理层、员工、供应商、公众等各类利益相关方。



调查覆盖利益相关方情况

## 分析阶段

对调查问卷进行统计分析，根据各项议题对广汽本田的重要程度，结合利益相关方的反馈，综合形成“对广汽本田发展的重要性”“对利益相关方的重要性”的实质性议题分析二维矩阵。



广汽本田 2019 年实质性议题分析二维矩阵



## 责任治理

广汽本田积极搭建社会责任管理组织体系，公司社会责任管理工作由环境·职业健康安全委员会、生态环境管理事务局、公司治理委员会、慈善基金管理委员会等在各领域分别落实；在各部门、各子公司建立社会责任联络员队伍，负责沟通各部门、各子公司的社会责任相关信息。

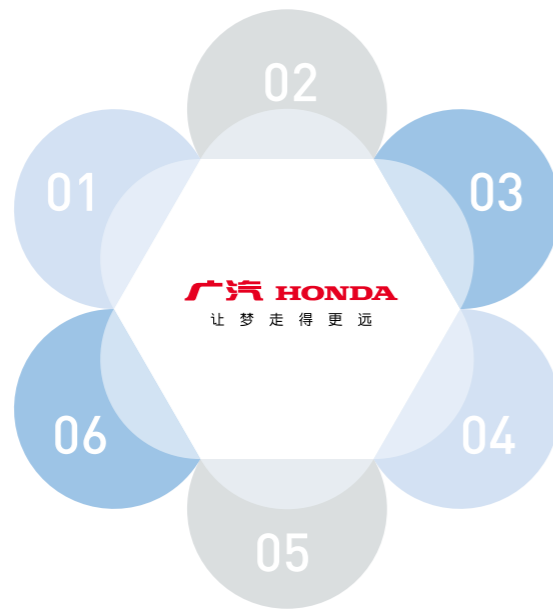
## 责任沟通

各个利益相关方是广汽本田经营与发展的重要伙伴，广汽本田认真聆听并以实际行动回应不同相关方的期望，为社会创造更多的价值。

通过官方网站、官方微信公众号、官方微博等渠道，搭建企业外部沟通交流平台

通过《广汽本田》内刊、内部网站、微信企业号、电视等渠道，搭建企业内部沟通交流平台

参加《21世纪经济报道》《经济观察报》等主流媒体主办的社会责任分享与评比活动



开展“梦之队”质造体验营等活动，邀请行业媒体实地考察公司履行社会责任情况

2018年，发布《二十周年企业社会责任报告》，回顾并展望企业肩负的社会责任；从2020年起，将每年发布企业社会责任报告

公司工厂对非营利性社会团体免费开放，公众可在公司官方网站进行预约参观

利益相关方	对广汽本田的期望	广汽本田的回应
政府	遵守国家法律法规；诚实守法经营；依法纳税	依法合规；规范治理；完善内控
股东	资产保值增值；经营风险防范	稳健经营，提高盈利水平；加强投资者关系管理，及时沟通
客户	丰富的汽车产品；优质的驾乘体验；良好的质量和服务	持续导入新产品；导入 Honda 先进技术，自主研发；保障质量，不断提高服务水平
合作伙伴	平等合作，互惠互利，拓展合作领域；遵守商业道德，公平采购	保障供应商/特约店权益，合作共赢；公平、公正、公开采购
员工	良好的职业生涯规划 and 成长机会；劳动权益保护	实施现代化人才培养战略；完善培训体系、薪酬激励、保险与福利体系
社区	关注社区发展；共建幸福和谐社区	积极投身社会公益事业；扶助弱势群体；开展志愿者行动
环境	关注气候变化，支持低碳经济；倡导节能减排	培育环保理念；开展植树造林公益行动；发展节能与新能源汽车技术

## 责任荣誉

获奖单位	颁奖单位	所获奖项
企业荣誉	《21世纪经济报道》	2019年度中国企业公民评选综合榜优秀企业公司
	《经济观察报》	2018-2019年度受尊敬企业
	中国汽车技术中心有限公司数据资源中心	2019年汽车企业绿色发展指数 (GDI) 第二名
	J.D.Power	主流车细分市场销售满意度 (SSI) 第一名 主流车细分市场售后服务满意度 (CSI) 第三名 主流车细分市场新车质量 (IQS) 第三名
	中国汽车维修行业协会	2019年中国汽车售后服务客户满意度合资品牌冠军
	汽车与驾驶维修传媒 搜狐汽车	2019中国汽车服务金扳手奖服务创新奖
	广州汽车集团股份有限公司	2017-2019年广汽集团劳动竞赛模范单位
	呼叫中心与RPO行业资讯网	2019“金音奖”中国最佳客户服务管理奖——广汽本田汽车销售有限公司
	广州市委市政府	广州市先进集体——广汽本田汽车有限公司 车身部车身管理科
	广东省总工会	广东省五一劳动奖状——广汽本田汽车有限公司 技术部产品技术科
产品荣誉	J.D.Power	中国新车质量研究 (IQS) 中型高端轿车第一名——雅阁 (ACCORD)
	中国汽车维修行业协会	4S店体系MPV车型服务满意度NO.1——奥德赛 (ODYSSEY)
个人荣誉	汽车人传媒 中国汽车工业协会 易车公司	2018-2019年度中国汽车先锋人物——广汽本田汽车有限公司 执行副总经理 郑衡
	国家人力资源和社会保障部	全国技术能手——广汽本田汽车有限公司 车身部焊装三科 曾俊钦





# 责任聚焦

## 2019，我们一起走过

3月2日，发动机工厂迎来第50万台发动机下线

1



4月16日，广汽本田携全系亮相上海国际车展，加速构建电动化时代蓝图

2



4月29日，广汽本田奥德赛(ODYSSEY)锐·混动上市

3

6月18日，广汽本田新缤智(NEW VEZEL)上市

4



7月，广汽本田累计产量达成700万辆，成为广汽集团旗下首家累计产量达700万辆的企业

5



8月8日，广汽本田与中国道路交通安全协会、中国汽车技术研究中心有限公司、“联合国道路安全十年行动”等国内外权威机构和项目共同发起“梦想童行——2019儿童道路安全公益行”

6



12月26日，发布广汽本田2030愿景：为您智造悦享移动生活的无限可能

12



11月30日，广汽本田首款中级SUV皓影(BREEZE)上市

11

11月23日，广汽本田举办首届粉丝共创盛典——躁梦节，共享共创彼此的“躁”梦时刻

10



11月22日，广汽本田在广州车展发布全新服务品牌主张——Fun Link 创享车生活，打造3.0服务模式

9



10月29日，广汽本田联合中国汽车技术研究中心有限公司，并携手天津大学、同济大学等高校，启动广汽本田·道路安全高校联盟，促进大学生群体道路安全行动力的养成

8



10月21日，广汽本田首款纯电动SUV VE-1上市

7





# 筑 · 品质之梦

广汽本田始终认真聆听、尊重每个人的梦想，通过导入 Honda 的先进技术，结合本土产品研发，让科技更有“未来感”；以构筑“零事故”社会为愿景，优化产品安全设计，严格把控质量管理，让产品更有“安全感”；为客户打造安心信赖、智能便捷、社交互联、共创共享的 Fun Link 创享车生活，让购买更有“幸福感”。我们竭尽全力提供超越顾客期待的商品和服务，满足不同群体多元化需求，不断为消费者带来更多喜悦。

P24 | 让科技更有“未来感”

P27 | 让产品更有“安全感”

P32 | 让购买更有“幸福感”

P38 责任聚焦：

「80 岁，他活出了不一样的精彩」







## 让科技更有“未来感”

广汽本田在科技创造未来的道路上努力前行，构建先进的自主研发体系，建设智能化、信息化车间。我们用 Honda SENSING、Honda CONNECT 2.0、“魔术感应门”“脚踢式电动尾门”等黑科技点亮生活，以卓越科技为客户带来更有趣的生活；我们为特殊群体打造奥德赛（ODYSSEY）锐·混动福祉车，让梦想座驾照进现实。

## 研发制造

### 研发中心

为提升自主研发能力和创新能力，广汽本田于 2007 年成立研发中心——广汽本田汽车研究开发有限公司，并导入车型开发所需要的各种先进设施设备和功能齐全的试车跑道，已拥有包括概念设计、造型设计、整车试作、实车测试、零部件开发等在内的整车独立开发能力。为鼓励技术创新，形成创新文化，研发中心制定《专利制度》，对专利申请人员给予相应奖励。2019 年，广汽本田总部新增专利申请 95 项，研发中心新增专利申请 5 项。

广汽本田总部新增专利申请

95 项

研发中心新增专利申请

5 项

### 研发人才培养

广汽本田坚持尊重人才、培养人才，依靠优秀人才提升企业核心竞争力，实现可持续发展。广汽本田在本田技术研究所支持下，通过汽车研发的实践过程培养具有整车开发能力的人才，健全人才培养体系并努力实现人才本地化。截至 2019 年末，广汽本田共拥有研发人员 1,664 人。

广汽本田共拥有研发人员

1,664 人



### 智能制造

广汽本田积极践行“中国智能制造 2025”战略，通过导入先进高效的自动化设备，提高生产效率。此外，广汽本田还努力构筑服务于百万产销的数字化革新性信息系统，致力于走在智能制造前列。

### 环境试验室

可模拟温度、湿度、风速、行驶阻力等各种环境来验证汽车性能，创造令客户安心、满意的产品。



### 风洞试验室

在造型阶段，利用 1/4 风洞试验室验证汽车的空气动力学性能，打造环保节能、行驶性能卓越的造型。



### 碰撞试验室

在开发阶段，反复进行正面碰撞、偏置碰撞、侧面碰撞等碰撞法规所要求的试验，力求开发出安全性能更高的汽车。



### 试车跑道

依据中国典型道路的路面路谱数据设计施工，可同时满足本田车型本地化导入和国内整车开发试验的测试需求。







## 智能科技

广汽本田秉持“让梦走得更远”的品牌口号，不断深入钻研顾客需求，主动导入新技术、新装备、新产品等，兼顾舒适空间与前瞻科技，提供智能化、人性化的用车体验，让顾客畅享移动乐趣。

### 魔术感应门

广汽本田“魔术感应门”凭借独创的手势感应技术，领先于现有电动侧滑门。携带智能车钥匙的用户在进入车辆智能识别区后，无需接触车门开关，仅在LED光束的指引下，轻轻挥动手势便可控制车门的开闭，为驾乘者提供智能、贴心、便捷的车辆进入体验。



### 脚踢式电动尾门

广汽本田通过电机等智能设计开发“脚踢式电动尾门”，实现了脚踢式开启功能、半开闭调节功能、高度调节功能等，彻底解放用户双手。



### Honda CONNECT 2.0 智导互联系统

第二代 Honda CONNECT 智导互联系统，不仅强化实时拥堵信息等在内的导航功能，提升在线音乐、电台等娱乐体验，还可根据智能语音识别进行系统控制、通过支付宝 Alipay 在车内进行在线电子支付、互相进行位置共享等，让出行更智能、更轻松、更有趣。



### 福祉车

广汽本田推出奥德赛 (ODYSSEY) 锐·混动福祉车，将第二排右侧固定座椅调整为可移动升降式座椅。通过一键操作，可实现座椅平稳低噪地前后滑动、向外旋转、在伸出车外的同时下降至适中高度，待用户坐稳后，上升转入车内，复位在相同位置，全程运行仅需 30-35 秒，为特殊群体打造了舒适、便利的乘坐方式，帮助更多用户实现每一位家庭成员自由移动的梦想。



## 让产品更有“安全感”

广汽本田以质量为本，致力于为客户提供最安全的产品。在生产中，我们坚持不接受、不制造、不放过任何缺陷；在设计上，我们融合主动安全与被动安全技术，不仅考虑驾乘者的安全，也关心道路上所有人的安全。2019 年 J.D.Power 中国新车质量研究 (IQS) 中，广汽本田以优异表现获得主流车品牌第三名。

广汽本田 2019 年 J.D Power IQS 排名



中国新车质量研究

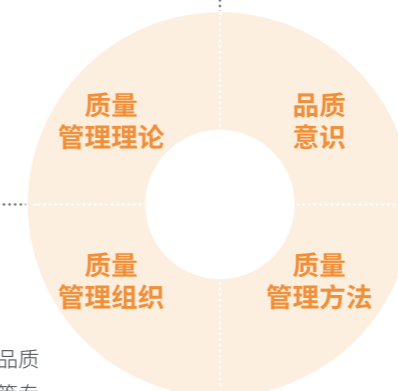
## 产品质量控制

### 完善产品质量管理体系

广汽本田对照国际、国内标准，并吸收、采纳 Honda 独特的质量管理理念 HQS，在此基础上形成包含质量方针管理、质量管理标准管理、质量组织管理、质量标准委员会、培训教育等质量管理基础规程。同时，广汽本田在采购、生产管理、生产、品质保证等领域，建立了生产管理、工序质量管理、供应商管理、设备管理、批次管理、检查管理等规程，形成既继承本田优秀管理经验，又具有本地特征的制造质量管理体系。

运用 PDCA (Plan, Do, Check, Action) 循环理论、TQM (Total Quality Management) 理论、TPM (Total Productive Maintenance) 理论

秉承“品质是制造出来的”“上下工序都是顾客”“全员全过程质量管理”“三不原则（即不接受、不制造、不放过任何缺陷）”“三现主义（即现场主义、现物主义和现实主义）”等品质文化



质量管理活动以委员会形式运行，公司成立品质标准委员会、品质委员会、再发防止委员会等专门的质量管理机构，保证质量活动得到有效管理

吸收采用 IATF16949 标准中 APQP (Advanced Product Quality Planning)、PPAP (Production Part Approval Process)、MSA (Measurement System Analysis)、SPC (Statistical Process Control)、FMEA (Failure Mode and Effects Analysis) 等汽车行业最具代表性的质量管理工具



## 全周期质量保障措施

广汽本田将安全管理理念贯穿于产品生产的所有关键环节，以五级安全生产责任制开展安全管理，并定期开展专项应急预案演练及排查/纠错管理工作，确保零件生产、整车试验、整车检验、市场品质管控等各个环节的安全运行。



### 新车型质量保证

广汽本田以中国市场用户需求为关注焦点，在新车型投产前进行充分、全面的安全性能验证。根据顾客使用情境的多样性，从用车场景、驾驶工况、驾驶习惯等角度出发，开创性建立双极限（极限环境、极限工况）验证模式，通过“三高试验（高原、高热、高寒）”“耐久试验”“道路适应性”“信赖性验证”等，构筑覆盖汽车开发的可靠性、行驶性能、安全、电器、动力等领域，全天候、全场景的整车试验验证体系，对产品安全性进行充分验证，有力保证产品品质。



### 出厂质量保证

广汽本田把“提供超越顾客期待的商品”作为公司宗旨，设定严苛的全检工艺，出厂车辆品质需 100% 满足国标 GB7258《机动车运行安全技术条件》和相关法规要求，并同时符合相关行业、企业标准，方可出具产品《机动车整车出厂合格证》，确保出厂产品车全数通过检测线检测。

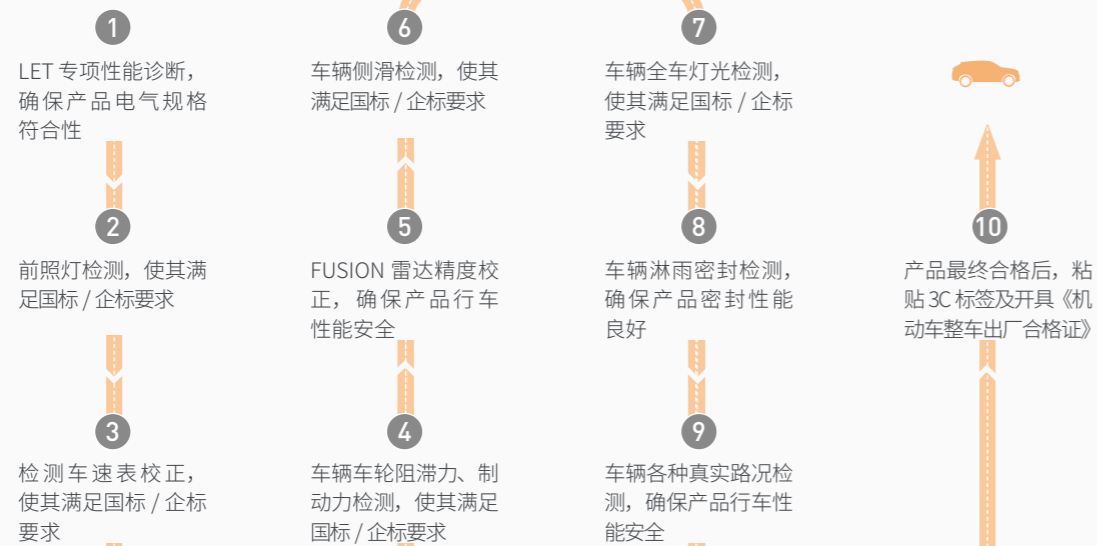


### 安全隐患排查

广汽本田积极主动进行分层次的多样化二次质量检测。2019 年，针对市场投诉和抱怨的不良，按照产量 1.5% 的比例实施顾客模式的线末抽检，以顾客观点促进品质提升，截至 2019 年末，在厂内实施 55 项共 4,797 台次抽检；同时，委托权威外部试验检测机构，对 117 台产品车共 28 项试验进行评价，强有力地保证了出厂产品车的安全和质量。2019 年，在国家地方各层级质量抽查中，公司产品均符合相关要求，获得市场监督管理部门的信赖及社会各界的广泛认可。

### 广本解密

一辆新车出厂前需要经过哪些检测？



## 产品安全保障

广汽本田秉持“为了所有人的安全”的理念，以构筑“零事故”社会为愿景，为实现每个人对幸福生活的梦想以及自由移动的喜悦而不懈努力。我们从预防安全（主动安全）、碰撞安全（被动安全）等方面进行产品安全设计和应用，搭载面向未来自动驾驶的 Honda SENSING 安全超感系统、G-CON 碰撞安全技术、ACE 兼容性车身等，为驾驶者提供全方位的安全保障。

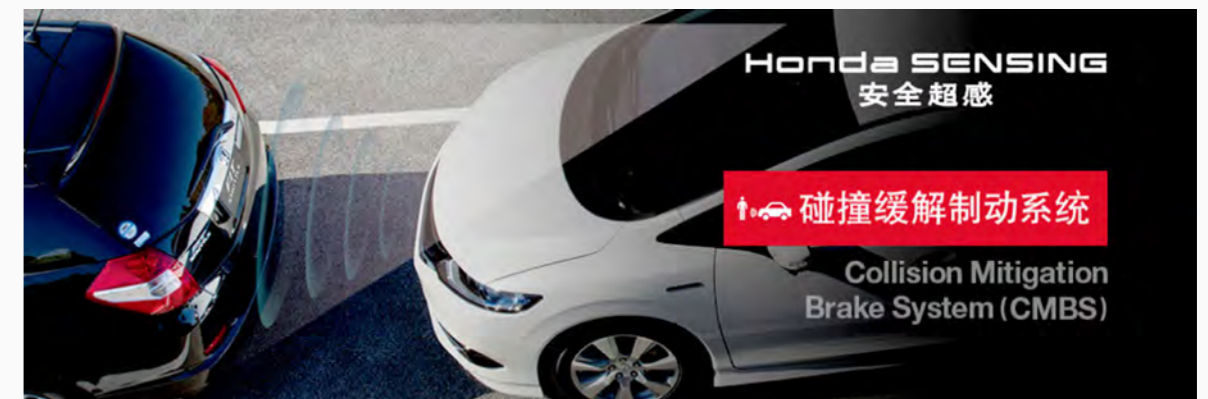
## 主动安全

为减少交通事故的发生，广汽本田重视主动安全技术的研发及推广，在产品中应用本田最新的主动预防安全技术，装备 FCW 预碰撞警示系统、CMBS 碰撞缓解制动系统等，提前预警可能出现的危险情况，防患于未然。

### 广本解密

CMBS 碰撞缓解制动系统是如何预防碰撞事故的？

CMBS 系统通过微波雷达和单眼摄像机，感应并识别前方车辆、对向车辆和行人。在监测到车辆与行人的距离越来越接近的情况下，系统会发出逐步升级的三次警示，降低驾驶员因注意力不集中而导致碰撞事故的几率。



#### 催促驾驶员采取防范措施

① 通过警示音和仪表盘显示提醒驾驶员采取规避措施。



② 系统自动实施轻微制动，以体感形式提醒驾驶员对车辆进行操作。



#### 操作辅助 & 减轻伤害

③ 系统自动实施强力制动，以辅助驾驶员规避碰撞及减轻伤害。

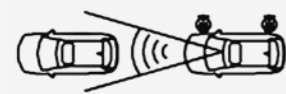






广汽本田在第十代雅阁 (ACCORD)、皓影 (BREEZE) 等车型搭载业内先进的 Honda SENSING 安全超感系统, 该系统是本田面向未来自动驾驶开发的全方位安全驾驶辅助服务, 利用置于车辆前格栅内部的微波雷达和置于前车窗内的单眼摄像机两种感应器, 判断识别驾驶者的操作意图和车辆状态, 并根据这些综合信息对制动、转向等进行精确协调控制, 给每一位驾乘人员和行人带来全方位的安全保护。

### Honda SENSING 安全超感系统



CMBS

防碰撞预警系统



ACC with LSF

带低速跟随的主动巡航



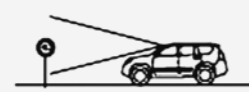
LKAS

车道保持辅助系统



RDM

车道偏移抑制系统



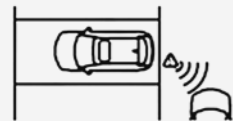
TSR

道路标识智能识别



LWC

盲点显示系统



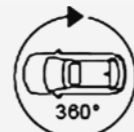
CTM

后视动态提醒系统



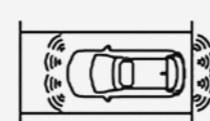
PA

泊车辅助系统



MVC360

全景影像系统



PSS

车身一体式泊车雷达  
(前4后4式8探头)

带LSF (低速前车跟随系统) 的 ACC 主动巡航控制系统通过微波雷达和单眼摄像机的共同感应识别, 精确检测自身车辆与前方车辆的距离和速度差, 并自动调整自身速度, 使车辆与前方行车保持一定安全距离。

当驾驶者因为注意力不集中而导致车辆即将偏离车道时, LKAS 车道保持辅助系统会协助驾驶者将车身保持在路中间, RDM 车道偏移抑制系统也会震动方向盘来提醒驾驶者注意, 以防车辆高速偏离车道。

LaneWatch 盲点显示系统通过安装在右后视镜上的摄像头, 把摄像画面实时投放到 DA 屏上, 使驾驶者右后方视野从 20 度扩大到 80 度, 从而大幅减少驾驶者视觉死角, 提升驾驶安全性。

## 被动安全

广汽本田希望通过提升被动安全技术, 降低事故伤害, 保护所有道路使用者的安全。我们从“共存安全”理念出发, 研发 ACE 兼容性车身构造, 提高自身保护力的同时, 降低对外攻击力。

### 案例 创新研发, 守护更多人的安全

第十代雅阁 (ACCORD) 全系搭载 ACE 高级兼容性车身结构, 通过采用高强度钢材, 扭转刚度提高 32%, 弯曲刚度提高 24%, 有效提升车体能量吸收和减少变形的性能, 给车内驾乘人员更加坚固可靠的保护。同时, ACE 兼容性车身前部采用缓冲式构造, 当行人与车体前部发生碰撞时, 缓冲吸能组件可以有效减小车辆对人的冲击力, 从而将伤害降到尽可能低的程度。



第十代雅阁 (ACCORD) 正面 100% 重叠刚性壁障碰撞试验



第十代雅阁 (ACCORD) ACE 高级兼容性车身结构

### 案例 第十代雅阁 (ACCORD)、皓影 (BREEZE) 等车型获得 C-NCAP 五星安全认证

中国新车评价规程 (C-NCAP) 是目前国内最全面的安全性能测试标准。2018 版 C-NCAP 规则在乘员保护的基础上, 增加了行人保护试验和车辆自动紧急制动系统 (AEB) 试验, 测试严苛度大幅提高。在史上最严苛的 C-NCAP 标准下, 广汽本田第十代雅阁 (ACCORD)、皓影 (BREEZE) 等车型出色完成乘员保护、行人保护、主动安全试验项目, 获得 C-NCAP 五星安全认证。





## 让购买更有“幸福感”

广汽本田基于客户需求的最新变化，通过硬件设施升级、品质管理改善、服务创新优化等举措，持续提升客户体验。在2019年J.D.Power中国主流汽车品牌销售满意度（SSI）和售后服务满意度（CSI）调研中，广汽本田凭借超越客户期待的创新营销和贴心服务，分获行业第一名和第三名的佳绩。



## 升级客户服务理念

早在成立之初，广汽本田便成为第一个在国内导入“四位一体”特约销售服务模式（以售后服务为中心，集整车销售、售后服务、零部件供应、信息反馈于一体）的汽车厂家，使顾客从买车到用车全过程得到卓越服务。2019年，广汽本田紧密围绕“人”和“车”双核心，推出全新服务品牌主张“Fun Link 创享车生活”，旨在创造更具深度和广度的服务，构筑全新人与车、人与人的关系，共同创造全新价值，助力顾客实现梦想。



## 完善客户服务体系

在移动互联网时代，面对客户年轻化、需求个性化，广汽本田不断感知客户梦想，持续优化升级硬件设施、服务流程标准及车间运营标准，通过多渠道、立体化、差异化的服务体系，为客户提供超越期待的金牌服务，推动品牌价值的全面提升。

## 优质销售服务

广汽本田不断在有客户销售服务需求的地方，按高标准实施建店，构筑高质量的销售服务网络。截至2019年末，广汽本田的网络布局已覆盖全国一到五线城市，Honda和理念品牌拥有特约店574家，Acura品牌拥有特约店83家。

广汽本田致力于提升客户“购买的喜悦”，在销售服务领域建立从监测到改善的完整闭环。2019年，我们通过座谈会、网络调查调研、NPS（客户推荐度）调研等多种方式倾听客户声音，了解客户服务需求、服务评价和推荐意愿，着手“服务能力提升”和“客户关系强化”两大方面的12项举措，持续提升销售服务水平。

服务能力提升			客户关系强化
品牌形象	人员服务能力	硬件设施	搭建DMP（精准营销系统）和广汽本田商城平台、强化金融按揭业务、搭建二手车网拍平台等
推进特约店品牌文化激活、全岗位销售礼仪培训	产品专业知识强化培训、销售售后联动、严格管理并跟进落实销售投诉、满意度弱项主题改善活动等	推行数字化系统应用、强化硬件设施维护和车辆配备等	

**案例**      **美学营销，让皓影（BREEZE）“本色之美”深入人心**

从一场具有神秘感、互动性十足的线上命名发布活动，到充分展现日出之美与皓影（BREEZE）全新设计美学的预售亮相活动，再到上海黄浦江绚丽夜景下将水幕光影秀与本色之美极致融合的全球首发盛典，广汽本田皓影（BREEZE）以“WILL IS BEAUTIFUL 美在本色”的营销方式持续打破传统车企发布会的固有框架，让一款坚持本色之美的全新车型深入公众内心。

皓影（BREEZE）在三亚的日出中惊艳亮相





## 贴心售后服务

广汽本田以“持续提高客户满意度”为核心，不断完善售后服务管理体系。广汽本田导入 DQC 特约店质量管理体系，建立全流程管控、可追溯的质量管理标准，为客户提供服务质量保障。同时，广汽本田以客户为核心打造专属服务团队，以活跃的互联网思维构建全新售后服务体系，以先进科技帮助特约店提升服务质量，为客户提供超越期待的优质服务。

2019 年，广汽本田售后满意度网络调查获得 911 分，同比提升 4%；行业 CSI 调查，广汽本田以总评 754 分的成绩荣获主流车细分市场售后满意度第三名。同时，2019 年广汽本田发表的《通过“透明售后服务 E 体化”，提升客户满意度》荣获本田全球客户服务提升活动金奖。

### 案例 专属团队，专注为您

广汽本田推出“客户经理制”服务体制，为客户提供一对一的专业、专属服务，保证客户全程都能享受到我们的“主动关怀”。专属服务由一个团队共同完成，随时为客户排忧解难。客户购车后，会享受隆重且具特色的交车仪式；客户有任何疑问或车辆需要问诊，可以通过专属微信群得到最有效的解答；客户给爱车做保养或维修时，预约后即可尊享专属接待和车位，无需排队等待；专属服务顾问会根据客户爱车使用情况，提示车主需要注意的事项。从看车到选车，从买车再到用车，为客户量身定制差异化的尊贵服务。



### 案例 足不出户，畅享优质服务

2019 年，广汽本田围绕透明、品质、快捷、数字管理等关键词，构建了全新“透明服务 e 体化”体系，将微信预约、上门取车、iPad 接车、透明车间、远程线上支付、送车上门的服务流程串联起来，让客户可以足不出户尽享车辆维修与保养。这种一体化、贴近客户需求的服务流程，有效突破时间、空间限制，给客户带来更为专业、更高效便捷的体验，让客户畅享多元化的用车生活。

### 案例 精·诚体验，提供喜悦汽车生活

为体现广汽 Acura 品牌精髓的传承，广汽 Acura 推出 Acura Experience（精·诚体验）服务品牌。品牌内涵为：精确对车，诚意待客，以精湛技艺、精确服务打造各个环节的精益求精，以诚信用心、诚挚呵护诠释不凡的服务真谛，为客户提供专属（One-to-One）、透明（Transparent）的尊贵体验。



2019 年 5 月 29 日，在首届 Honda 全球售后服务技术技能竞赛上，广汽 Acura 选手徐进（北京日银店）凭借丰富的经验、精湛的技艺和临场应变能力夺冠，展现了广汽 Acura 售后维修领域的巅峰实力。通过以赛代练方式，有效锻炼特约店维修人员技术水平，为客户提供强有力的维修技术支持。



## 共享价值服务

时代在变革，“汽车”的角色从交通工具转变为可靠的出行伙伴，被用户赋予更多情感。广汽本田认为，特约店不应该只是服务的场所，更应该成为人与车、人与人共创共享的重要桥梁。为此，我们通过全新服务品牌引导客户共同创造和分享价值，共同探索人车生活的可能性。2019 年，广汽本田从“车的维系”和“人的关怀”角度出发，为车主及粉丝提供展示个性和梦想的舞台，和他们一起享受和释放心中的热爱。



广汽本田微纪录片  
致敬 700 万追梦人





案例 有梦，一起“躁”！

2019年，面对年轻消费群体粉丝文化的蓬勃发展，广汽本田与700万车主共同创建品牌粉丝盛大活动——广汽本田躁梦节。8月-10月，广汽本田首次联动Honda品牌和Acura品牌全国共计633家特约店，开展“潮改”“潮活”“潮创”“潮探”四大主题的车主圈层文化活动240余场，为喜欢改装、自驾游、环保等不同圈层的用户和粉丝提供个性化互动交流平台。11月下旬，全国各地的“广本粉”汇聚广州，近距离体验广汽本田产品、技术与服务的多元魅力，并借此平台展现个性车生活、讲述真实用车故事、扩大车友交际圈。广汽本田通过首届躁梦节，与车主及粉丝建立起更紧密的情感联结。



案例 “爸爸是英雄” “超能一家” 特色服务月

2019年，广汽Acura与特约店联动，开展“爸爸是英雄”“超能一家”等特色服务月活动，参与人数超5万人。



维护客户基本权益

客户权益保护关系到企业的生存与持续发展。广汽本田高度重视客户权益保障，积极响应顾客投诉、及时解决投诉问题，严格保护客户个人信息，并依法主动召回缺陷产品，有力保障客户权益。

客户服务中心

广汽本田成立喜悦客服中心，以“快速、高效地提供超越顾客期待的服务，实现客户联络价值最大化”为战略愿景，始终秉承着“3V服务理念”（Voice心声、Variety全面、Velocity迅速），以客户为中心，提供7×24小时全年无休服务，站在客户角度、迅速高效解决客户问题，客户投诉解决率达100%。

案例 广汽本田喜悦客服中心通过4PS国际标准五星级L1认证

2019年10月，广汽本田喜悦客服中心通过4PS国际标准五星应用级L1认证，在合规认证的基础上，结合客服中心的发展规划，进一步完善规范客服中心管理运营体系，全面提升价值与服务水平，更好地服务客户。



广汽本田汽车销售有限公司荣获2019“金音奖”中国最佳客户服务管理奖

客户信息保护

根据工信部对个人信息保护的要求，特约店微信平台增加用户信息保护声明，收集、使用用户个人信息需获得用户授权；同时，增加取消授权采集信息功能及注销账户功能，用户可随时取消相关授权或注销账户。

缺陷产品召回

广汽本田严格执行国家《缺陷汽车产品召回管理条例》相关要求，并按照GHQS-F1803《市场措施管理规程》规定，积极主动履行缺陷产品召回义务。2019年，广汽本田共发布实施召回3项次。





# 责任聚焦

## 80岁，他活出了不一样的精彩

70岁生日那年，苏明慈的老伴和儿女一起给他买了一辆09款广汽本田飞度。

自那时开始，苏明慈就带着老伴“撒开了”往外走，最高到过海拔5,300米的唐古拉山口，最低下过南海海底8米，最北到过北极村，最南到过三亚，最东到过抚远三角洲（黑瞎子岛），最西到过喀什……每到一个地方他都会拍照、写诗，记录旅行中的所感所想。



## 失去一条腿不代表失去了人生的风景

78岁，苏明慈患上骨髓炎。他当时面临两种选择——住院5年接受治疗，或者截肢。他几乎是毫不犹豫地选择了后者。苏明慈说：“如果只有30、40岁，那我也许会接受治疗。但是我78岁了，5年以后在哪里都不知道。我不想躺在病床上，把同一天过1,800遍。”他坚定地认为：“失去了一条腿，不代表不能活。只要坐在车上，我还能和任何人竞争，我不比任何人差。”

苏明慈做完截肢手术后，把原来手动挡09款飞度换成了16款自动挡飞度，改装了油门位置。“我真的很喜欢这辆车。”他说，“那辆09款小飞度，被我当成‘越野车’在开。6年20万公里，从来没出过什么问题。”2017年伊始，苏明慈和老伴儿又上路了。这辆全新的飞度，陪着两位老人在短短三年多的时间跑了六万多公里路，仿佛是一个移动的家——“每当刮风下雨，或者风沙特别大的时候，我们躲在小小的车里，其实就是心安，那种感觉很幸福”。



## 年龄从来不应该是限制梦想的枷锁

苏明慈的故事，也是700万广汽本田车主的故事，一群一往无前追梦者的故事。很多人会觉得飞度是一辆年轻人开的车，年过80的苏明慈却依然选择火红色的飞度作为自己的座驾。这辆车象征着他如20岁青年人般的生命力与激情。

广汽本田相信，车和人的关系，车对于人的意义，早已超越了简单的从属关系。一辆车，会被赋予情感、被寄予期望。汽车，从一开始作为人双腿的延伸，变成视野的延伸，最终甚至会成为一个人梦想的载体。

广汽本田陪伴了太多人去追寻梦想。他们也许过着平凡的生活，但却拥有着不平凡的热爱与执着。也许正是这种对梦想的渴望，让他们与广汽本田相遇，找到自己前行路上一位同样坚定的同行者。从此，驶向远方的路，不再孤独。



扫码观看苏明慈的故事短片



# 逐 · 绿色之梦

广汽本田自成立以来，以“让孩子的天空更蔚蓝”的环保口号引领，高度重视保护人类健康与地球环境，在企业活动的每个阶段，积极改善环境质量，减少资源能源消耗，并始终奋斗在节能环保工作的最前沿。广汽本田评估所有企业活动对环境造成的影响，制定防范环境风险的措施与改善目标，将绿色发展理念贯穿于整个产品生命周期和每个阶段的生产经营活动，并传递至供应商、顾客等相关方，带动各方共同为建设美丽中国贡献力量。

P42 | 完善绿色管理

P44 | 打造绿色工厂

P47 | 推广绿色产品

P49 | 践行绿色运营

P52 | 责任聚焦：

「FUN 享节能，为环保梦想全擎出击」





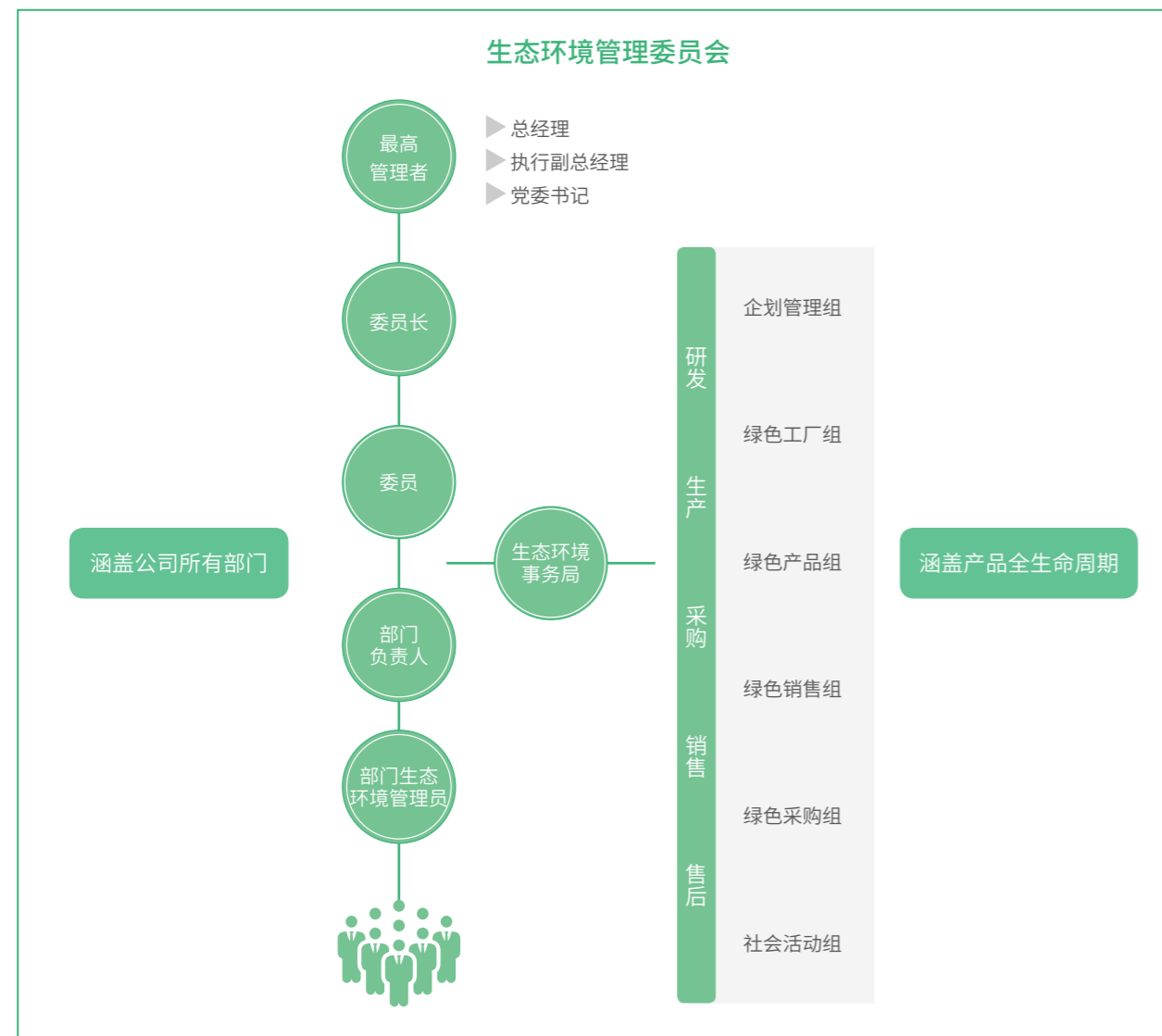


## 完善绿色管理

广汽本田以绿色发展理念为指引，完善环境管理体系，层层压实环保责任；不断加强环境预警和应急机制，尽可能减少突发事件对环境的不良影响；定期开展员工环保培训，让可持续发展理念长留每一位员工心中。

### 环境管理体系

广汽本田按照 GB/T 24001 标准要求建立、实施环境管理体系，不断强化 ISO 14001 环境管理体系有效运行。持续完善环境管理组织体系，设立生态环境管理委员会，层层落实生态环境管理责任。2019 年，广汽本田环保总投资达 1.846 亿元。



### 完善制度体系

制定《污水控制程序》《废物管理程序》《危险化学品管理程序》《噪声控制程序》《大气污染控制程序》《易燃易爆场所管理程序》《应急与响应管理规程》《广汽本田突发环境事件应急预案》《广汽本田重污染天气应急预案》等制度文件，不断健全环境管理制度体系。

### 责任层层落实

明确各部 / 科生态环境管理责任清单，通过逐级签约的方式，压实各层级生态环境管理责任，并在各项绿色发展活动中加以落实，实施量化管理，每年严格考核。



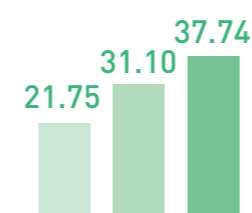
### 环境应急机制

2019 年，广汽本田评估各类突发环境事件风险，修订《广汽本田突发环境事件应急预案》，建立“综合预案 + 专项预案 + 现场处理方案”的预案体系，明确应急联络体制与事故事件分级标准，完善环境应急预防和各项处置措施，开展应急演练，提高全员应急管理意识，不断强化应急管理处置能力，尽可能降低突发环境事件带来的不利影响。

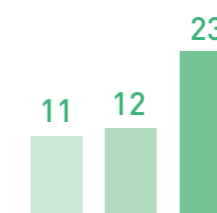
### 环保专项培训

广汽本田定期开展环保法律法规培训与环保专项培训，并推广至特约店、供应商等利益相关方。每年定期开展环境月主题活动，通过形式丰富的活动，有效提升公司全员环保意识，营造全员参与环保管理的氛围。

环保培训总投入  
(单位: 万元)



环保培训次数  
(单位: 次)



● 2017 ● 2018 ● 2019



广汽本田 2019 年环境影响评价分析培训





## 打造绿色工厂

“除了生产产品之外，绝不生产其它物质。”广汽本田坚持绿色生产，不断完善能源管理体系，积极推进节能减排，减少汽车生产过程中的能源消耗；推进环保技术研发，严格控制各种污染物排放，以自身行动打造绿色工厂。

### 加强能源管理

广汽本田不断提升能源管理水平，引入 ISO 50001 能源管理体系，在生产全过程不断优化能源管理绩效，2019 年顺利通过第三方机构认证审核。

### 推进节能技改

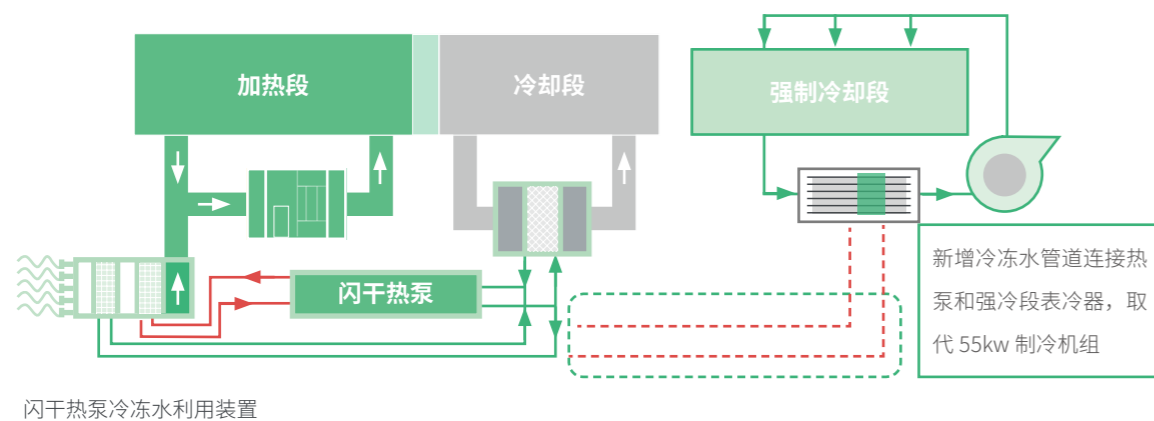
为提升员工的节能环保意识，进一步挖掘公司的节能环保空间，广汽本田多年来持续推进节能环保课题活动。2019 年，公司共收集 180 项节能环保课题，节约标煤 1,034 吨，减排二氧化碳 5,991 吨。

#### 案例 冷冻水回收利用，减少能源消耗及二氧化碳排放

保险杠涂装线需要强制冷却段装置来保证冷却效果。广汽本田新建保险杠涂装线后，通过新增冷冻水管道，将热泵和强冷段表冷器连接起来，把闪干热泵中富余的冷冻水重新利用到新增的强制冷却段，既能使热泵冷热平衡的运行状态达到更好，提高新风温度，减少天然气用量，又能为强制冷却段提供良好的冷媒，减少了新增制冷机组消耗的电量。项目实施后节约电能 324,720 千瓦时/年，节约天然气 12,000 立方米/年，相当于减排二氧化碳 316.9 吨/年。

节约电能  
**324,720** 千瓦时/年

节约天然气  
**12,000** 立方米/年



#### 案例 光伏发电，照亮梦想

广汽本田在增城工厂开展 17 兆瓦太阳能发电项目，年发电能力 1,900 万千瓦时，可节约标煤 2,300 吨，减少 CO<sub>2</sub> 排放量 17,500 吨，相当于种植 95 万棵树，在工厂的非生产日还可向社会供应绿色用电。



增城工厂光伏发电项目

每年节约标煤  
**2,300** 吨

每年减少 CO<sub>2</sub> 排放量  
**17,500** 吨

## 打造节水型企业

广汽本田长年持续致力于节水型企业各项措施的实践，通过节水技改和节水管理工作，节水成效显著。



#### 健全组织机构

为加强对节水工作的组织与领导，成立节水工作领导小组，并在各部门配备专（兼）职节水管理人员。



#### 完善管理制度

完善节水管理工作岗位制度、计划用水管理规定、用水计量管理规定、用水设备、器具、管道定期检修制度等节水相关规章制度，确保公司节水工作有制度可依。



#### 加强责任落实

加强用水过程运营管理，强化供排水管网点检管理，减少跑冒滴漏现象，实行动态考核，将节水责任落实到部门。

#### 案例 增城工厂荣获“2019年度广东省节水型企业”称号

2019 年 5 月 9 日，广汽本田增城工厂荣获“2019 年度广东省节水型企业”称号，成为增城区第一批节水型企业。增城工厂通过引进先进节水工艺技术和设备，加强日常用水节水管理工作，做到整车、发动机制造全过程节水，单位产品新水量为 2.57m<sup>3</sup>/辆，仅为《广东省用水定额》（DB44/T1461-2014）汽车整车制造中轿车生产单位产品新水量的 12.85%，并通过采用世界领先的水循环技术，每年节约自来水约 21 万吨，相当于约 2,000 户普通居民一年的使用量。

每年节约自来水约  
**210,000** 吨







## 减少污染排放

### 环保技术研发

广汽本田重视以技术发展推动环境保护，积极开展与高校的研究合作，在三废、能源节约等领域开展广泛的实验研究与新技术应用。在挥发性有机物治理领域，广汽本田与华南理工大学挥发性有机物污染治理技术与装备国家工程实验室开展战略合作，范围涵盖 VOCs 源解析、汽修业 VOCs 污染控制、移动源 VOCs 控制等；2019 年 VOCs 综合整治中日环境示范项目落点广汽本田，VOCs 治理得到政府高度认可。

### 排放管理措施

广汽本田高度重视绿色工厂打造，在产品生命周期的各个阶段严格控制污染物排放，制定并实施“三废”管理举措，采取措施有效降低二氧化碳排放。

#### 废气排放管理

从源头削减污染，对车身喷漆环节产生的挥发性有机物进行全过程控制管理，通过水性涂料替代、静电喷涂技术、VOCs 末端治理等，持续削减挥发性有机物排放量，实现 VOCs 排放量远低于法规要求，达到世界领先水平。2019 年，广汽本田继续加大废气治理投入，新增两套目前世界先进的沸石转轮吸附及旋转式 RTO 设备，进一步削减 VOCs 排放量。

#### 废水排放管理

在增城工厂导入“膜处理技术”，让增城工厂成为本田系统内全球第一个和国内首家废水零排放汽车工厂。增城工厂不设对外排污口，工厂所有生活污水和生产废水，经过污水处理站，实现 100% 回收重新利用。此外，广汽本田黄埔工厂也实施了一系列节水措施，如提高中水回用率等，最大限度降低资源消耗。

#### 废弃物排放管理

以“无害化、减量化、资源化”为原则，在源头产生到末端处置的各个环节开展废弃物减量化活动，在末端处置合法合规的前提下尽可能采用综合利用的方式。通过不断完善废弃物管理制度，积极推进清洁生产，提高员工减排意识，以及开展各项减排改造活动，持续减少废弃物排放。2019 年公司开展的各类节能环保课题共减少废弃物约 1,978 吨。

#### 二氧化碳排放管理

2019 年，采取各项措施减排二氧化碳 11,865 吨；对 2020 年-2030 年二氧化碳减排举措进行整体规划，提出 18 项减排二氧化碳 500 吨以上的措施，包括新增可再生能源、设备更新改造、新设备工艺导入等，预计全部实施后，可每年减排二氧化碳 25,961 吨。



增城工厂废水零排放示意图



污水处理

## 推广绿色产品

广汽本田将绿色环保概念体现在汽车的产品设计之中，依托 FUNTEC 技术，助力实现可持续绿色发展；不断向电动化、智能化转型，构建丰富、高效、节能的产品矩阵。

### 坚持绿色设计

广汽本田在汽车轻量化、可拆卸性、可回收性等各层面进行环境友好的设计，注重整车安全、减油耗；在生产过程中减少资源消耗、杜绝有害物质使用；运用数据化同步工程技术，杜绝过剩设计，缩短开发周期和减少投资成本，全开发过程监控物质可回收再利用，推动绿色设计向纵深发展。



## 研发绿色产品

### 先进环保技术

广汽本田坚持生产绿色产品，凭借先进的发动机技术，实现高功率输出、低燃油消耗和清洁排放的理想平衡，所有车型均实现了优秀的燃油经济性。





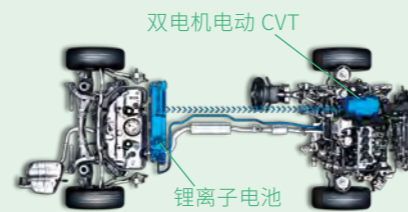
### 案例 第十代雅阁 (ACCORD) 锐·混动发动机荣登2019沃德十佳发动机榜单

2019年，第十代雅阁 (ACCORD) 锐·混动发动机荣登由美国权威汽车杂志《Ward's Auto World》创立并评选的沃德十佳发动机榜单，并成为榜单中国内直接能买到的量产混动车型。

第十代雅阁 (ACCORD) 锐·混动搭载第三代 i-MMD 双电机混合动力系统，采用 2.0L 阿特金森循环双顶置凸轮轴汽油发动机、E-CVT 以及由大容量锂离子电池和 DC-DC 变频器等构成的智能动力单元等，能够针对不同的行车路况条件自动判断电机与发动机的擅长领域，在 EV 电动驱动模式、HYBRID 混合动力驱动模式、ENGINE 发动机驱动模式三种模式间无缝自由切换，避免能量浪费，达到同级别高水平的燃油经济性。

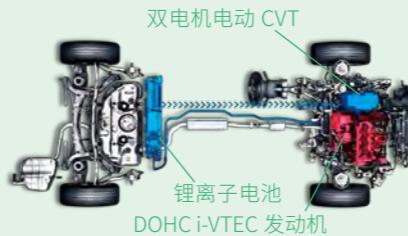
#### EV 行驶模式

在起步及行驶过程中巡航时，电池向行驶用电机供应电量驱动前行。



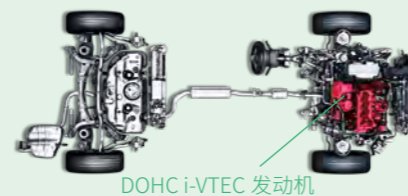
#### 混合动力行驶模式

在需要强力加速时，由发动机驱动发电用电机，通过将此电力供应给行驶用电机驱动前行。



#### 发动机行驶模式

在高速巡航时，直接连结离合器，发动机的动力直接传输到车轮推动前行。



## 新能源产品

广汽本田基于气候变化和能源风险考虑，积极推进电气化汽车产品的研究开发，向电动化、智能化转型。以绿色低碳技术创新和应用为重点，不断深度推广低油耗、节能车型及新能源车型产品，2019年，广汽本田首款纯电动 SUV VE-1、奥德赛 (ODYSSEY) 锐·混动、皓影 (BREEZE) 锐·混动等新能源汽车缤纷上市。

广汽本田不断提升新能源汽车和新能源应用比例，全年 BEV、PHEV、HEV 的销量占比近 10%，全面推进高效节能、先进环保和资源循环利用的产业体系。

### 案例 广汽本田首款纯电动 SUV VE-1 潮绚上市

广汽本田以有温度的技术支撑环保梦想，通过驱动系统、高能量密度三元锂电池包、高效制动能量回收系统及车身轻量化设计，VE-1 NEDC 综合工况续航里程可达 401Km，成为同期合资品牌电动车的领先者，为重视环保节能又喜爱 SUV 驾乘感受的顾客，和广大中国纯电动车意向用户提供超越期待的驾乘享受。



## 践行绿色运营

广汽本田将绿色环保理念融入企业经营，推广至利益相关方，共建绿色供应链；在日常办公中践行节能环保理念，与员工共享绿色发展成果。

## 打造绿色供应链

广汽本田持续探索绿色发展模式，并不断拓展自身绿色发展影响力，面向供应商、特约店等相关方推行绿色管理，联合相关方共同构建绿色产业体系。





## 绿色特约店

广汽本田自2006年开始正式启动绿色特约店项目，将环保法律法规，标准要求、环保治理要点等绿色环保管理理念逐渐渗透至全国各地特约店，并向消费者传递环保理念，持续扩大公司环保影响力。

2019年，广汽本田结合近年颁布的汽修行业环保相关标准，制定新版绿色特约店标准与指导手册，覆盖113部国家法律法规技术标准（含非强制性行业标准）；并开发绿色特约店培训课程，对绿色特约店的建立进行指导和验收，截至2019年末，累计建成20家绿色特约店。



绿色特约店标准培训



绿色特约店

## 绿色采购

广汽本田从产品源头加强环保管理，在采购过程中选用材料时考虑资源的节约和对环境危害最小化，逐步减少材料中有害物质使用，持续推进一、二级供应商的环境管理，构筑环保合规的绿色采购体系。



### 绿色零配件采购标准

管理体系与法规	零件技术标准	生产制造
要求供应商需通过ISO 14001体系认证，并获得国家级排污许可证，零件符合VOC排放法规	要求零件符合本田的无公害技术标准和对应的SPEC环保技术指标	要求供应商对零件进行全生命周期节能管理，制定节能减排量化管理目标，识别高能耗来源，并制定措施削减能耗，定期确认供应商节能减排效果

## 开展绿色办公

广汽本田积极倡导绿色文化，坚持绿色办公理念，鼓励员工在日常工作中节约纸、笔、水、电，推行无纸化办公，致力于资源与能源的合理化利用。日常办公管理方面，设定空调温度基准、关灯时间及管理责任人，复印机旁放置双面复印纸盒，从小事培养员工的节能环保意识；定期组织事务局进行办公区域和现场作业区域的节能巡查，结果共享至公司全员。



节约用纸



办公区节能





# 责任聚焦

## Fun 享节能，为环保梦想全擎出击 ——第 13 届 Honda 中国节能竞技大赛

节油到极致是一种怎样的体验？在 1 升油跑出超 5,000 公里的背后，广汽本田人又付出了哪些不为人知的努力？11 月 2 日至 11 月 3 日，在第 13 届 Honda 中国节能竞技大赛上，广汽本田对节能进行了最极致的阐释。

Honda 节能竞技大赛由 Honda 创始人本田宗一郎先生在 1981 年发起，旨在提高大众的节能、环保意识，并向参赛者提供体验和享受创造乐趣的机会。2007 年大赛进入中国，并于 2011 年首创电动组别比赛。为制造一台具有完美外形及性能的节能车，选手们竭尽全力、挑战极限，最大程度利用能源，创造全新的节能体验。

### 赛制说明

#### 燃油组 挑战 1L 油可以行驶的最多里程数

搭载 Honda 统一提供的 125cc 低油耗 4 冲程发动机，车架和车身等则由各车队独立创作完成，在规定不超过 24 分 54 秒 34 的时间内，跑圈数为 4 圈以上，总长度为 10,379m 以上，平均时速不低于 25km/h 算成绩有效，挑战 1L 油可以行驶的最多里程数。

#### EV 组 挑战相同电量下可以行驶的最多里程数

使用大赛指定电池（规格：12V2AH 18650 2 块），车架和车身等则由各车队独立创作完成，不限圈数的情况下，每圈平均时速不低于 25km/h 算成绩有效，挑战相同电量下可以行驶的最多里程数。



广汽本田公司领导与全体队员合影



广汽本田公司领导现场发车

在本届 Honda 中国节能竞技大赛上，广汽本田挑战队以 5,322.56KM/L 的优异成绩摘得企业燃油组冠军，刷新大赛最高纪录。队员们深度改造发动机，攻克技术难关，面对赛规的新变化，全力以赴对发动机进行编程调教工作，力求动力输出适合比赛工况。

电动组别中，广汽本田梦想 EV3 队第二年参赛就取得企业 EV 组冠军，他们开发出保护车手的防翻滚车架，有趣的“尾鳍”设计可以让驾驶稳定，让赛车更具创意与安全性。此外，他们还研发出低功耗的 DreamPower 第二代电机，提供更具移动乐趣与节能环保性能的创新方案，彰显逐梦者创造力的无限可能。

来自广汽本田总装部生产一线的梦想 EV1 队迄今已参加 5 次 Honda 中国节能竞技大赛，他们以赛代练，不断提升研发水平，在节能项目上获得国家级实用新型专利《一种汽车节能传动装置》，展示出自主研发的硬核实力。



梦想 EV1 队在赛道上逐梦

这场比赛背后，是广汽本田一直以来坚持的环保梦想。自公司成立以来，广汽本田始终密切关注中国亟待解决的环境问题，在环保领域持续深耕。为实现“让孩子的天空更蔚蓝”的承诺，除在生产、采购、销售全流程中导入高水平的节能环保标准，多年来广汽本田还坚持植树造林、开展流溪河水源地保护等活动，以持续的坚守和专注，携手社会共创绿色未来。



扫码了解更多



# 圆 · 和谐之梦

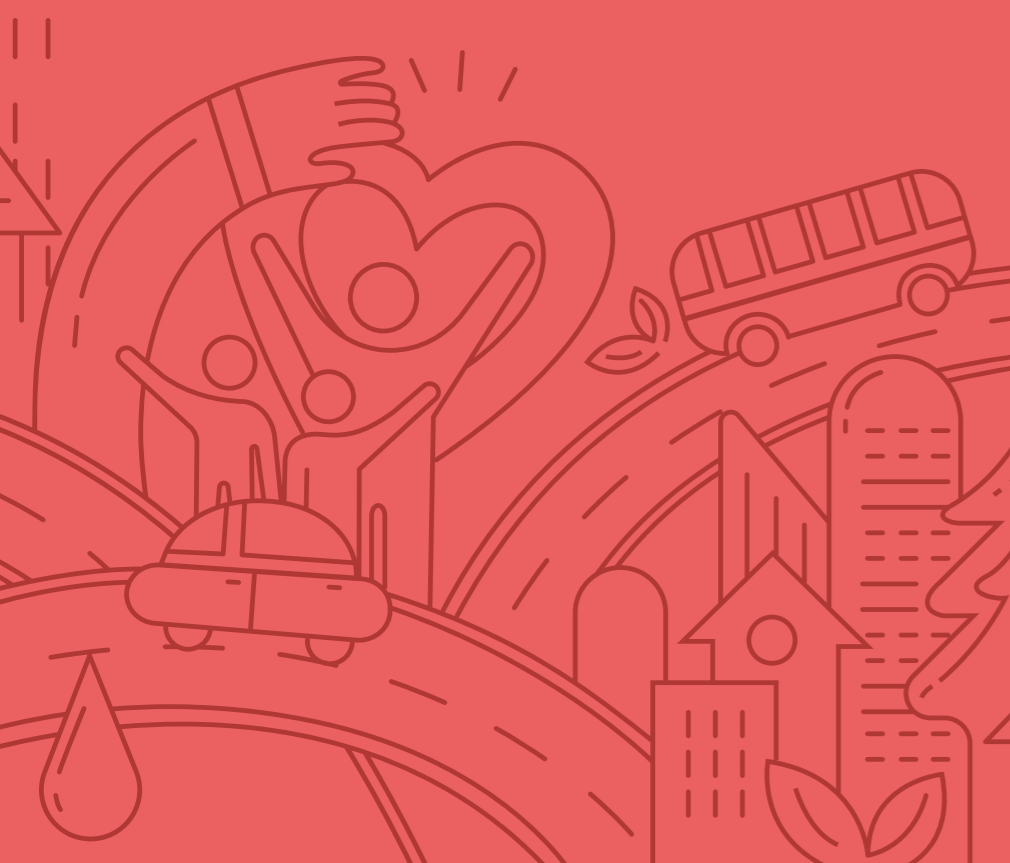
在逐梦和谐中国的路上，广汽本田与每一个梦想同行。激发每一位员工的梦想，让奋斗的汗水都因梦想而闪耀；广邀伙伴同路，让产业链更具责任感；关心身边每一个你，让道路交通更安全，让孩子的天空更蔚蓝，让社会因我们的付出而更加和谐、更加温暖。

P56 | 真心关爱员工

P62 | 真诚携手伙伴

P66 | 真情回馈社会

P72 | 责任聚焦：  
「安全，从来都没有妥协」







## 真心关爱员工

员工是广汽本田的财富，我们为每一位员工搭建平台，助力员工实现自己的梦想；保障员工权益，让梦想从公平的起跑线出发；支持员工发展，让员工与企业共同成长；关注员工健康与生活，让逐梦之路更安心。

## 保障员工权益

### 保障平等雇佣

广汽本田将平等理念写入企业哲学，承认并尊重个人差异，对于有干劲的人，不论个人属性（国籍、性别、学历等），均给予机会。致力于招聘优秀和多样化人才，并在公司《人员配置管理》制度中保障平等雇佣。坚决反对强迫劳动和骚扰行为，坚决反对雇佣童工。

公司重视员工本地化，带动当地居民就业，2019年，新增带动就业1,665人，本地化雇佣比例达99.52%。

指标	人数 (人)	占比 (%)
女性员工数量	1,129	8.71
少数民族员工数量	184	1.42
残疾人雇佣数量	16	0.12

### 完善薪酬福利

广汽本田致力于让员工的付出收获应有的回报。公司严格遵守法律法规，制定《广汽本田劳动合同管理制度》，截至2019年末，劳动合同签订率为100%；公司每两年签订一次集体合同，2019年完成第十一次集体合同签订并获得人社局备案通过。

广汽本田制定多元化和完善的薪酬福利制度，每年根据社会消费水平变化情况、行业薪酬水平进行薪酬调整，并根据经营业绩发放年度奖金，与员工共享发展成果。依法依规为员工及时、足额缴纳五险一金；为员工购买补充养老保险、补充医疗保险，并惠及员工子女；推进开展员工体检，提供优质的身心健康疗养服务；考虑到员工地域不同，进行专项料理改善；为女员工投保广州市女职工安康互助保险，同时为员工发放住房补贴、交通补贴、过节费、长假活动费、生日慰问金等多项津补贴，让员工安心工作，愉快生活。

员工总人数

**12,969** 人

新增带动就业

**1,665** 人



## 落实民主管理

广汽本田充分尊重每一位员工的民主权利。公司全面推广《厂务公开民主管理制度》，每年召开职工代表大会，开展员工交流日、恳谈会等活动，并通过微博、微信及APP等网络平台传递公司信息，拓展员工建议反馈渠道，保障员工知情权、参与权、监督权。

### 案例 不当听众当参谋——广汽本田召开第十五次职工代表大会

2019年9月2日，广汽本田召开第十五次职工代表大会，大会设立“职工代表提案”议程，发动员工为公司发展献计献策。员工最关注的“文体中心改造”“停车场安全管理”“厂区遮阳挡雨措施”等54件立案提案全部得到妥善解决和实施，让员工更有获得感、幸福感。



## 保障员工隐私

广汽本田重视保护员工隐私，在人力资源系统设置严格的权限管理，非工作需要不能查看员工信息，有力保障员工信息安全。



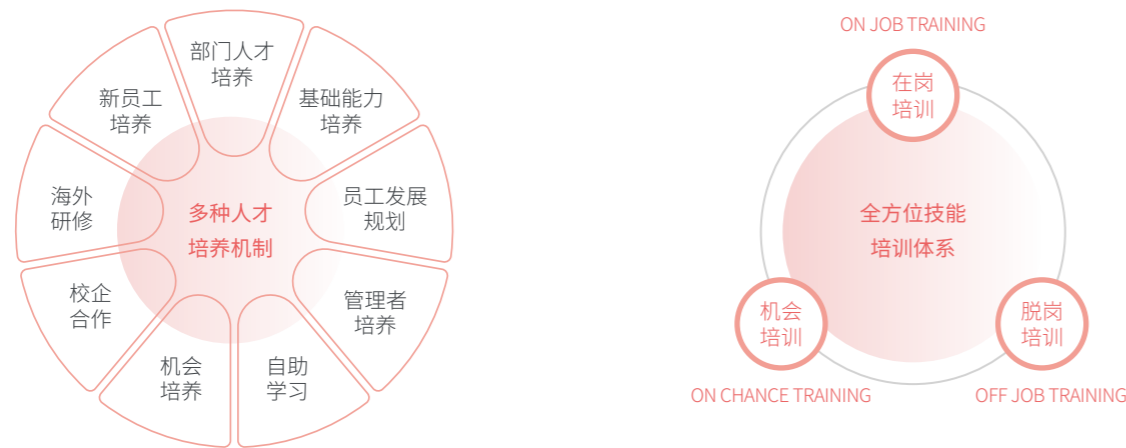


## 关注员工成长

### 员工培训体系

广汽本田尊重每名成员的个性差异，努力为每个人提供具有挑战性的发展平台来实现自己的梦想。公司为员工搭建全方位、全周期人才培养体系，基于《员工培训制度》，开发在岗培训（OJT）、机会培训（OCT）及脱岗培训（OFF-JT）等多样化人才培养活动。

#### 导师制度助力快速转换身份



基于员工所处不同能力阶段、不同岗位设置，广汽本田为员工提供个性化培训和学习机会，包括基础素养提升、岗位操作适应、管理能力强化等学习课程。

顺应移动互联网时代线上学习趋势，广汽本田还打造线上学习平台，开发视频、图文、问答等多种形式的线上微课，2019年上线54门课程，覆盖超过1.5万人次的线上学习。



线下培训现场

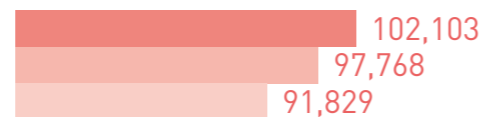


线上学习平台

#### 员工培训总投入 (单位：万元)



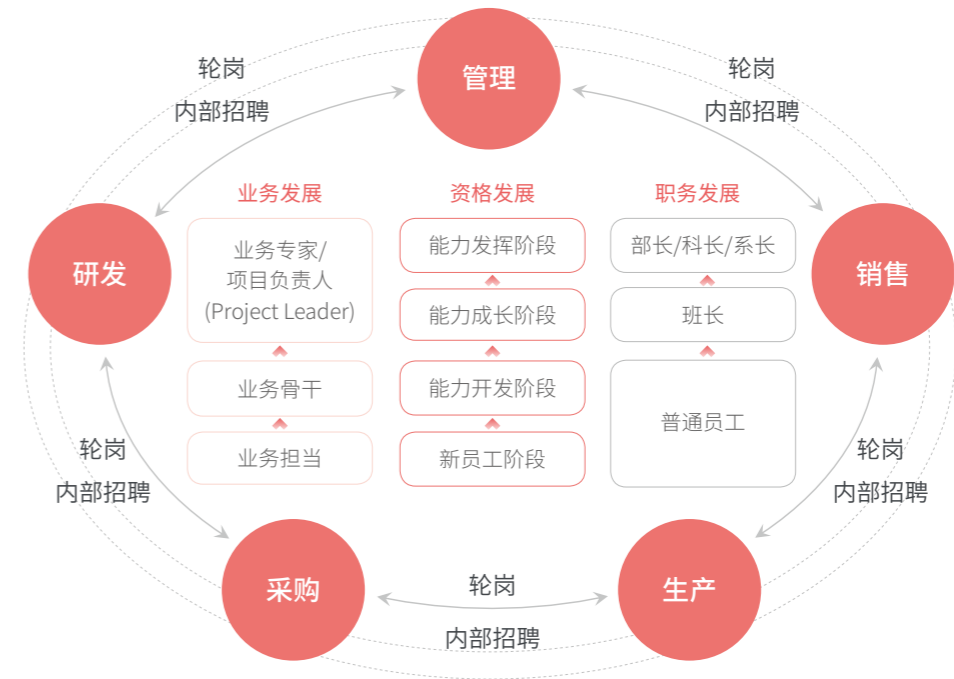
#### 员工培训参与人次 (单位：人次)



● 2017 ● 2018 ● 2019

## 职业发展体系

广汽本田重视每一位员工的长远发展，搭建职务发展通道和能力发展通道——双通道职业发展体系。充分发掘员工多方面潜能，开展轮岗工作培养复合型人才，2019年，在各部门有计划开展轮岗2,957人次，有效激发组织活力。



### 案例 分享快乐 共同成长——广汽本田举办2019年NGH大会

通过对NOW（现在）的认识，寻求NEXT（将来）的课题，以此不断创造新广汽本田（New GAC Honda），这便是广汽本田NGH大会的精神。2019年是广汽本田举行NGH活动的第20年，活动累计参加人数已超过12万人次，提出并解决课题24,000余个。2019年，公司注册NGH小组超过2,400组，整体活动参与率为94%，达到历史最高水平。7月7日，广汽本田举行2019年NGH大会，为经过激烈角逐脱颖而出的27个小组颁发金、银、铜奖，以赛代练，让员工在NGH活动中不断提升自身能力，培养主人翁意识，与广汽本田共同成长。







## 关爱员工生活

### 提供舒适工作环境

广汽本田为每一位不懈努力、精益求精的员工而自豪，并努力为员工营造舒适愉快的工作环境。2019年，公司完善人行通道、停车场、厂区穿梭巴士等基础配套设施，新增停车位 989 个，改善员工停车难题，为员工提供安全、舒适的工作环境。



交通车候车



停车场

### 平衡员工工作生活

广汽本田大力提倡高效工作和幸福生活，举办灯光花市嘉年华、Fun 乐跑等丰富多彩的业余活动，鼓励员工跑团参与杭州马拉松、广州黄埔马拉松比赛，举办“职工子女暑假爱心托管班”，开展托幼服务工作，帮助解决员工后顾之忧。



“青春当燃”2019 年广汽本田 Fun 乐跑



广汽本田员工跑团参与广州黄埔马拉松



职工子女夏令营



“与共和国同行”全国职工主题阅读活动走进广汽本田

### 关爱员工心理健康

广汽本田持续开展“幸福广本，美好生活”EAP 员工关爱计划，为员工开展幸福心理课程培训，2019 年，共 400 余人参加课程培训，员工幸福感水平提升 17%。同时，积极协助有需求的员工进行线上心理测评、咨询，为员工提供来自心理专家的专业解答和援助。

### 加大困难员工帮扶

广汽本田成立员工慈善互助基金，通过员工自愿募捐和行政拨款筹集资金，解决员工生活困难。2019 年，对《员工慈善互助基金管理办法》进行进一步完善，将劳务工及未纳入社会化管理的退休人员列为资助对象，合计帮扶 293 人，总投入 126.33 万元，重大节日均对病困员工进行家访慰问，送上来自公司的关怀。

## 坚持安全生产

### 安全生产管理体系

健康与安全是每个家庭的期盼，广汽本田致力于为员工创造安全健康的工作环境，依据各项国家层面安全与职业健康法律法规，导入《GB/T 45001-2020/ISO 45001: 2018 职业健康安全管理体系要求及使用指南》，建立安全生产委员会，统筹公司安全生产管理工作，并设立安全环保部，切实落实安全生产管理措施。

2019 年，广汽本田安全生产投入共计 3.23 亿元，死亡、重伤、责任内交通事故、职业病等各项控制指标数量均为 0，轻伤事故率为 0.2‰。

安全生产投入  
**3.23** 亿元

### 安全应急管理体系

结合《生产安全事故应急预案管理办法》《生产安全事故应急条例》等法规要求，广汽本田修订应急响应规程文件，重新修订、评审生产安全事故应急预案，并于 2019 年 8 月 8 日在广州市应急管理局完成备案。

每年制定演练计划，组织开展消防、特种设备、有限空间、危化品、防洪等各类应急演练，提高各级人员应急处置能力、员工疏散逃生能力、消防队灭火救援能力，并对照演练结果进行评估，促进应急预案不断完善。



### 安全教育与培训

结合安全改善课题评选、安全生产月、消防安全月等契机，广汽本田开展知识宣传及竞赛、专题讲座、安全手绘、实操体验等安全宣教活动，提高各领域人员的安全意识和技能；创新安全培训新思维，开发 20 门安全体感培训课程，积极创新安全培训新形式，为安全生产工作打下坚实基础。



开展班长安全培训，提高班组长安全管理技能

2019 年安全培训次数



2019 年安全培训员工人数







## 真诚携手伙伴

在追逐梦想的道路上，广汽本田始终与伙伴携手同行。我们搭建行业交流平台，建设更优质的经营环境；为经销商赋能，助力伙伴成长；将责任管理推广到供应商等相关方，共建责任价值链。

## 建设优质行业环境

### 坚持公平竞争

广汽本田全面遵守《反垄断法》《反不正当竞争法》《汽车销售管理办法》等法令，积极参与社会和行业的公平竞争。2019年，广汽本田参与中国反垄断论坛，开展自身及经销商反垄断合规自查，联合政府监管部门开展反垄断培训，公司招投标活动严格按照公平竞争原则进行，为汽车行业公平、有序、充分的竞争，以及客户享受更优质和多元化的产品和服务发挥积极作用。

### 保护知识产权

广汽本田秉承“创新驱动，让梦走得更远”的理念，尊重创意，守护创新，持续完善知识产权管理，通过知识产权管理体系认证，截至2019年末，登记软件版权数十件，申请专利数百项、注册商标近千项，并成功通过国家高新技术企业认定。在关注自身品牌、知识产权保护与管理的同时，公司尊重相关方、合作伙伴及他人知识产权，推动企业不断创新。

## 与特约店共同成长

### 规范运营管理体系

2019年，广汽本田围绕构筑领先的特约店销售管理体制，开展了从标准建立、全面评估到改善提升的一系列工作。



标准建立

开发全新的特约店运营管理标准（DOS），指导特约店提升运营管理水平



全面评估

围绕“品牌形象、组织运营、市场营销、销售管理、水平业务、客户关系”六大板块，开展3,000多店次入店检核，帮助特约店诊断运营管理短板



改善提升

开展区域培训会、岗位认证、驻店辅导、保客营销等水平业务能力提升项目，帮助解决流程弱项及管理短板



区域培训会：统一特约店优质服务标准



岗位认证：提升人员职业素质



驻店辅导：一店一策解决业务痛点

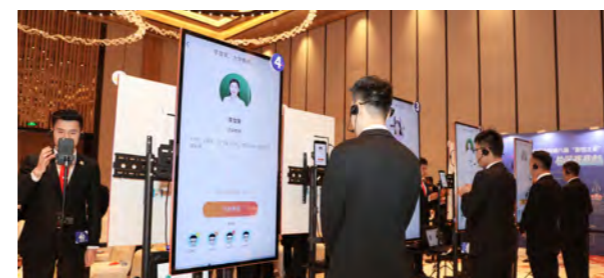


保客营销：经验分享共进步

## 培育销售服务人才

广汽本田建立“Fun Training”人才培育体系，通过开展各类培训、以赛代练等丰富的线上、线下培训方式，为特约店培育知识过硬、服务优良、功底扎实的销售服务人才。

广汽本田打造“广本趣学”学习平台，通过应用视频检核、“AI智能陪练”、PK答题、趣味微课程等形式，提供有趣、有料、有效的线上学习环境，激发销售服务人员的学习兴趣，感受“销售的喜悦”。



行业首创的AI智能陪练，让销售人员与智能机器人随时随地对话练习，提升个人产品讲解能力与接待沟通能力



广汽本田推出试乘试驾类岗位培训——产品工程师暨试乘试驾专员培训，让试乘试驾更专业





案例 “喜悦之星”销售精英大赛——超越，永不止步！

自2006年起，广汽本田在行业内首创“喜悦之星”销售精英大赛，为汽车行业树立起新的人才培养和销售服务标杆。

2019广汽本田第八届“喜悦之星”销售精英大赛引入众多创新元素，如万人PK答题赛、抖音声浪赛、AI趣练、“店内讲师+销售顾问双人联合作战”等赛事形式，通过全员大练兵，实战大比拼，进一步提升一线销售团队服务能力，成功诠释了广汽本田的优秀服务水平。



案例 “坚韧前行，融梦致远”首届金融精英大赛

2019年，广汽本田与广汽汇理联合举办第一届金融精英大赛，来自全国特约店的530位金融精英代表们通过知识竞赛、情景演练、小组辩论等比赛形式，在海选赛、区域赛、总决赛的舞台上不断磨砺职业素养，全方位地展现自身非凡实力和精英风采。



## 助供应商积极履责

### 建立质量管理体系

广汽本田将安全、环保理念贯穿于生产经营各环节，积极推动供应商的质量体系建设。

建立合作关系前

确认其所提供的产品符合安全、环境等相关法律法规的要求，如取得ISO 9000/TS 16949/ISO 14000体系认证等

确立合作关系的同时

发放《供应商质量手册》，明确要求供应商按照质量/安全/环保标准安全生产

持续合作过程中

定期开展质量体系监察、专项巡察、月度评价等，促进供应商不断改进质量保证体系、持续提高产品的可靠性

## 持续提升履责能力

广汽本田对供应商社会责任的管理围绕人和环境展开，秉承合法合规、以人为本，从零件采购的全生命周期进行管理。

### 供应商能力调查

要求供应商获得ISO 14001环境管理体系认证，生产优先使用安全环保的材料和设备，产品符合节能环保要求，构建并完善合法、合规、安全、以人为本的职业健康管理体系；在确定合作关系的同时签订《禁用物质与回收利用法规对应符合宣言书》；推进供应商进行CO<sub>2</sub>减排管理

### 供应商社会责任绩效考核

向全体供应商发布年度管理考核项目和量化指标，并为其提供标准工具，通过培训供应商管理员、量化考核项目、实施月度自检确认、现场实地验证效果、年度考核并实施奖励等措施方法，促进供应商发现社会责任短板，提升管理能力和可持续发展能力

### 供应商社会责任培训

定期组织劳资、安全、环保新趋势、新法规等专项主题交流培训会，交流分享广汽本田履行社会责任的理念和案例

## 倡导本地化采购

广汽本田持续优化供应链，不断缩短配套半径，持续挖掘和培育中国本地供应商，本地供应商占比逐年增加，对本地经济发展的辐射带动作用不断凸显。截至2019年末，国内采购零部件占比达97%，其中，配套半径2小时以内的采购占比已达80%，广州市内采购占比64%。

国内采购零部件占比达  
**97%**



2019年度采购大会表彰优秀供应商





## 真情回馈社会

广汽本田致力于成为主动担当、负责任的企业公民，在自身发展的同时回馈社会，持续深耕交通安全教育、生态环境保护、精准扶贫等领域，为创建和谐社会不懈努力，让世界因我们的存在而更加美好。

## 为了所有人的安全

### 安全知识普及

广汽本田秉承“为了所有人的安全”的理念，为不同道路参与者、不同年龄层人群建立安全理念普及的三大教育体系，面向成人、中小學生、儿童建立三大安全教育基地，提升安全意识和交通安全行为，推动构建“零事故”社会。

展厅	展厅内容	数量
青少年汽车安全科普展厅	汽车历史：汽车诞生发展 汽车知识：汽车的生产过程及构造 安全知识：汽车碰撞试验，并有切割车碰撞试验等实车展示	全年累计接近 <b>4,000</b> 人参观
喜悦安全驾驶中心	占地面积近 14,000 平方米，拥有专业的安全驾驶培训讲师、完善的培训课程、国内一流的培训场地	全年培训学员 <b>1,550</b> 人
儿童交通安全体验园	覆盖儿童的步行、骑行和乘车三大板块，通过漫画、互动游戏等形式向儿童普及交通安全知识	全年累计参观 <b>550</b> 万人次



青少年汽车安全科普展厅（位于广州中学生劳动技术学校）



喜悦安全驾驶中心（位于广汽本田增城工厂）



儿童交通安全体验园（位于广州市儿童公园）



儿童交通安全体验园（位于广州市儿童公园）

## 安全公益行动

道路行为，关乎每一位交通参与者的生命安全。过去十余年，广汽本田始终以实际行动践行安全梦想，持续开展安全公益行动，并加强与研究机构、社会公益组织、各级学校等的合作，汇聚更多力量，共同构筑和谐交通社会。

### 案例 安全中国行，安全从不懈怠

广汽本田于 2007 年启动“安全中国行”项目，旨在向全体社会成员传递负责任的安驾意识。截至 2019 年末，“安全中国行”足迹已超全国 20 个城市，累计培训学员超 4.5 万人。2019 年 10 月 29 日，“安全中国行”全面升级，广汽本田联合中国汽车技术研究中心有限公司，并携手天津大学、同济大学、吉林大学、武汉理工大学、哈尔滨工业大学（威海）、湖南大学，建立广汽本田·道路安全高校联盟，通过持续、定期地开展道路安全知识讲座、实车安驾技能、安全主题活动等丰富多样的形式，促进大学生群体道路安全行动力的养成，并不断影响更多身边的人，为道路安全事业持续贡献力量。



广汽本田·道路安全高校联盟成立



学生体验 Honda SENSING 技术主题的互动游戏装置

### 案例 梦想童行，共护安全

2019 年，广汽本田与中国道路交通安全协会、中国汽车技术研究中心有限公司、“联合国道路安全十年行动”等国内外权威机构和项目共同发起“梦想童行——儿童道路安全公益行”活动，以“知危险、会避险”为核心，以“童行侠 & 道路危险怪兽动画”“儿童情景剧”“道路安全课”“安全知识卡”“道路安全游戏棋”等多种寓教于乐的形式，为儿童普及道路出行安全知识。2019 年，“梦想童行”在全国开展 530 场特约店活动、多场校园活动，累计 1.3 万名师生、家长参与线下课程，安全课程线上阅读量达 1.4 亿，为实现“零事故”社会的交通安全梦想注入新能量。



2019 梦想童行校园活动



扫码观看  
儿童道路安全课程



扫码领取  
儿童道路安全秘笈





## 让孩子的天空更蔚蓝

### 传递环保理念

为了实现“让孩子的天空更蔚蓝”的环保口号，广汽本田坚持面向车主及更多社会公众开展环保宣教活动，将自身环保理念传递给更多身边的人，以实际行动实现绿色梦想。

#### 案例 加强环保宣教，提升环保意识

2019年，以六五环境日为契机，广汽本田开展“环保宣教进社区”活动，并联合当地环保部门举办环境日徒步活动，吸引600多名市民参与，向社会大众深入宣传节能环保、节约资源的重要性。同时，广汽本田联合当地政府部门走进校园，面向1,200多名中小學生开展系列“环保宣教进校园活动”，宣传绿色环保理念，从小培养青少年的环境保护意识。



六五环境日徒步活动



环保宣教进校园

作为汽车生产企业，广汽本田将环保公益作为履行企业社会责任的重点领域，联合其他 Honda 在华关联企业连续 12 年开展内蒙古植树活动，持续关注流溪河水源地生态保护，保护广州的母亲河，为保护人类健康与地球环境不懈努力。

#### 案例 12年携手筑梦，绿色未来你我共创

“绿色未来，你我共创”2019年 Honda 在华关联企业内蒙古植树活动于8月3日正式启动，广汽本田联合其他 15 家企业共同奔赴内蒙古兴和县栽植树苗 1,400 亩，为内蒙大地添绿增彩。早在 2008 年，广汽本田便携手 Honda 关联企业在内蒙古开展植树造林活动，十二年来，已完成造林达 17,300 亩，超 165 万余株树苗茁壮成长，昔日荒漠已变得郁郁葱葱，有力促进草原生态保护。



本田在华 16 家企业在兴和县的植树造林工程，是我县生态建设史上的一件喜事，也是一项功在当代，利在千秋的好事。

——内蒙古兴和县林业和草原局局长 孙江



广汽本田员工参加内蒙植树

#### 案例 保护水源，点滴关爱

流溪河不仅是广州的母亲河，也是广州饮用水备用水源，是广州千万人口的应急用水。2016年起，广汽本田携手绿芽基金会、阿拉善SEE珠江项目中心开展“流溪河水源地保护行动”，在乐明村建立三个生态基地——益生菌堆肥基地、生物防治基地、生态养殖基地，通过发展生态农业减少化学农药、化肥导致的面源污染，截至2019年末，实际改良土壤累计785亩，改善后的水质符合国家对于水源保护区的水质标准。

2019年，流溪河水源地环保公益营开展多期主题活动，通过水底栖息生物调研、探秘自然教育径、夜观动植物、水源调研等课程，让更多人认识到保护水源的重要性；通过生态农耕课程、益生菌堆肥、节令农耕体验等，了解生态农耕对水土保持的意义。



流溪河源头村落生态种植田



广汽本田·点滴关爱流溪河水源地保护公益营供应商专场



家庭体验水源水质监测



家庭分享DIY生态作品

## 共建更美好的家园

### 建设和谐社区

广汽本田定期与黄埔区环保局、鱼珠街道办共同举办面向周边社区居民代表的面对面交流会，向居民介绍公司近期的环保措施、改善成果，增进居民对公司环境治理成效的理解，与社区共建、共治、共享。



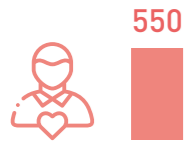
广汽本田与金碧社区座谈会



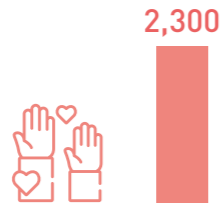


广汽本田鼓励员工树立志愿服务意识，推动成立员工志愿者协会，建立《志愿者协会章程》，对志愿者志愿服务时长、服务态度及服务业绩进行定期考核、评优和表彰。2019年，广汽本田共有550人次员工参与志愿者活动，累计时长达2,300小时。

2019年员工志愿者活动参与人数  
(单位：人次)



2019年员工志愿者活动时长  
(单位：小时)



志愿者到越秀区老人家探访



到长洲街道开展志愿慰问服务

## 助力精准扶贫

广汽本田在企业发展的同时，尽己所能反哺社会。积极响应精准扶贫号召，定点帮扶连州市九陂镇联一村，坚持“授人以鱼不如授人以渔”的帮扶理念，助力联一村开展产业扶贫，发展智慧农业，开展订单种养，助力贫困村摆脱贫困、实现可持续发展。



广汽本田调研和指导智慧农业项目

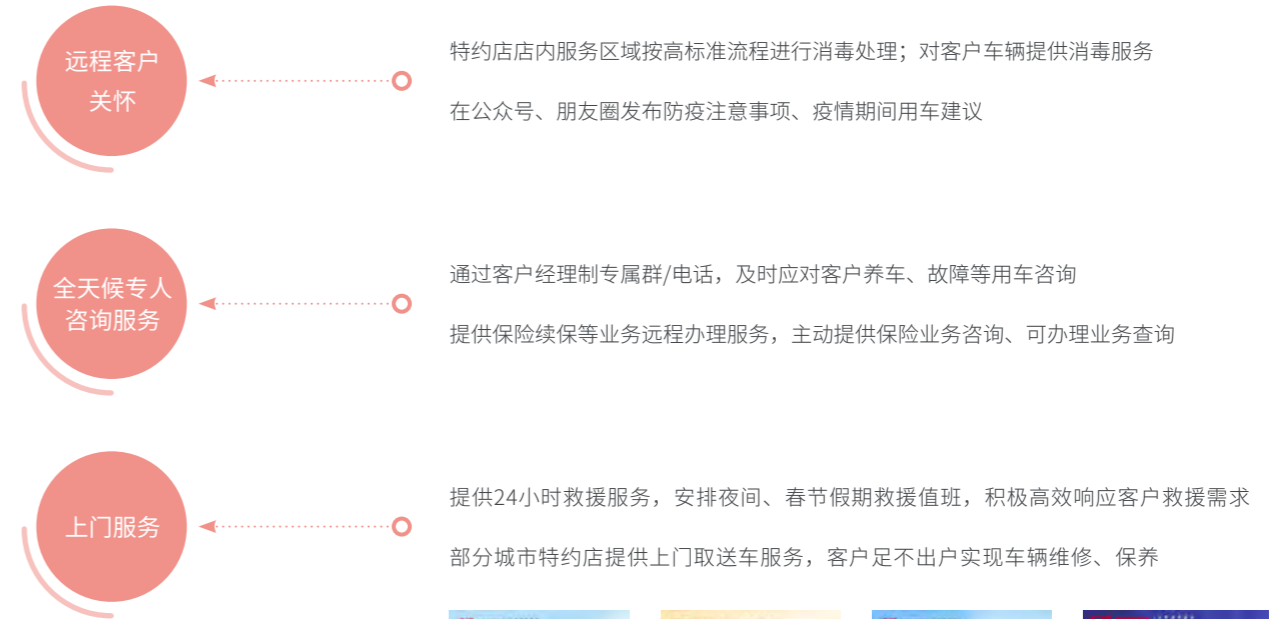


收获的喜悦

## 响应疫情防控

自新型冠状病毒感染的肺炎疫情爆发以来，广汽本田第一时间响应疫情防控，2020年1月26日，通过广州市慈善会向武汉市慈善总会捐款100万元，支持武汉市政府抗击新冠肺炎疫情的行动。1月28日，向新型冠状病毒肺炎定点医院——广州市第一人民医院捐赠4,000个口罩；2月1日，向广州市红十字会医院捐赠1,000个KN95口罩，应对广州市医疗物资所需。4月，通过广州市慈善会向南方医科大学南方医院捐赠1台奥德赛（ODYSSEY）锐·混动，用于抗击疫情的医务人员等公务使用。

广汽本田特约店开展各项远程服务，无论客户是否到店，都能享受到优质、便捷、高效的线上服务。



2020年2月11日—3月13日，广汽本田对全网近600家特约店开展16场抗击疫情相关直播，总时长1,140分钟，观看人数60,117人，评论达63,662条。

## 支援抗震救灾

平安路上，我们伴您同行；危难时刻，我们也始终相伴。广汽本田在灾害突发的第一时间为车主送上真诚关怀，以贴心服务与车主共渡难关。

### 案例 抗震救灾，广汽本田与“宁”同行

2019年6月17日晚，四川宜宾长宁县突发6.0级地震。广汽本田携手当地特约店，推出6大暖心关怀服务，第一时间确认震中466名车主安全，对受地震波及严重地区的2.5万客户以短信告知的方式进行24小时救援指引和关怀慰问，并为受灾车主提供药品、食品等救援物资，与长宁共克时艰。



为灾区提供物资援助





# 责任聚焦

## 安全，从来都没有妥协

从一线的普通员工到车间班组长，关春明在广汽本田已经工作了21年。他说：“安全是没有妥协的，执着于信念，坚持于行动。”凭着这份信念与坚持，从本职工作到兼职讲师，他牢牢守住安全的防线。

保险杠是汽车的第一道安全屏障，关春明所带领的班组正是负责保险杠的组装及外观检查。“每个涂装的颗粒直径不能超过0.3毫米，一旦发现超过0.3毫米的次品，我们就要第一时间进行打磨、抛光等修复工作。为了更好地确认胶钉数量，减少错装、漏装现象的发生，我们班组10个人花了两个月时间开展课题研究，推导出正确的螺丝定位顺序，对安装手法进行优化，并形成一套标准化规范”，关春明说道。正是因为这样的求真、认真、较真，严格把控产品安装品质，交付高质量的产品，才确保了保险杠在关键时刻能保护车内人员及行人的安全。



关春明在喜悦安全驾驶中心

在班组长身份之外，关春明还有一个身份是安全驾驶讲师。2014年他接触到公司的安驾培训，在学习后感触颇深。他意识到，这是一项对自己成长有帮助的课程，必须在实际中应用。当得知公司有安驾讲师培训时，他立刻就报了名。

成为安驾讲师的过程并不简单，安驾讲师需要经过理论与实操两方面的考核，在实操考核中，有一个项目需要驾驶者在1分40秒内在7×7米的倒车格里完成转向，许多老司机甚至大货车司机都无法完成。在广东增城的酷暑中，关春明练了20多个小时，手磨破了皮，汗水如雨下。成功不辜负努力的人，他最终顺利完成考核，同期报名的20多位学员，通过者不过七八名。

成为培训讲师后，关春明从为公司同事授课开始，从紧张到熟练，逐步建立起自己的培训风格，随着安驾中心的拓展和安全中国行的足迹，车主、滴滴司机等群体都成了他的学员，安驾课程也不断推陈出新。



关春明在工作中



关春明在安驾培训

安驾课程不仅仅是传授技能，更重要的是安全意识的传递。在培训中，关春明注重让学员参与实操、亲身感受。关春明说，“在开车时，有很多死角不是通过镜子可以看到的，我们真的摆了一辆车在死角，学员们才会有切身体会。”

广汽本田坚持“为了所有人的安全”的理念，建立广汽本田·道路安全高校联盟，携手中国道路交通安全协会、中国汽车技术研究中心有限公司、“联合国道路安全十年行动”等国内外权威机构和项目，开展儿童交通安全公益推广，努力创造安全车生活。“开车不难，如何安全驾驶车才是难的。”关春明与广汽本田，正用心专注于品质与安全，为每个人能够安全回家而孜孜不倦地努力着。



扫码体验安全驾驶  
“私教课”



# 共赴下一个梦想

2019年，广汽本田成立21周年。21年来，我们坚持“品牌向上、技术赋能、体系进化”的广本章法，用热爱和坚持在时代浪潮中为700万用户守护梦想。21年的历程让我们相信：唯有脚踏实地走好每一步，才能成就精彩的未来。

2020年是国家十三五规划收官之年，也是公司2020年愿景期满之时。眺望未来，我们充满期待。

我们将强化技术功底，壮大产品阵营，巩固品牌年轻化成果，推进“新四化”落地，竭尽全力提供超越顾客期待的产品和服务，为消费者带来更多喜悦。

我们将兼顾保护地球环境与保证驾驶乐趣，持续完善绿色管理体系、打造绿色工厂、推广绿色产品，让孩子的天空更蔚蓝。

我们将一如既往地关爱员工，保障员工职业健康与安全，助力员工实现梦想；打造责任产业链，携手伙伴共同成长。

我们将不断丰富环保和安全两大领域的社会公益实践体系，大力开展环保公益活动，并将安全知识分享给更广泛的公众，努力构筑“零事故”社会。

我们将持续建设和完善社会责任管理体系，认真聆听并以实际行动回应不同相关方的期望，为社会创造更多价值。

每一滴水珠，都蕴藏着奔腾的力量；每一个梦想，都融汇于伟大的时代。

站在下一段梦想旅程的新起点，我们将以“为您智造悦享移动生活的无限可能”的2030年愿景为指引，昂首挺进21世纪的第三个十年，与利益相关方携手同行，一起逐梦更美好的未来！





## 附录

### 关于本报告

#### 报告概况

本报告是广汽本田汽车有限公司发布的第 2 份社会责任报告。

#### 时间范围

2019 年 1 月 1 日至 2019 年 12 月 31 日，部分内容超出此范围。

#### 组织范围

本报告主要披露广汽本田汽车有限公司及其子公司广汽本田汽车研究开发有限公司、广汽本田汽车销售有限公司、本田汽车（中国）有限公司履行社会责任的理念、措施和绩效。为便于表达，报告表述中使用“广汽本田”“公司”“我们”等称谓。

#### 数据说明

报告中所使用数据均来自公司内部正式文件、统计数据或有关公开资料。

#### 编制依据

中国社会科学院《中国企业社会责任报告指南（CASS-CSR4.0）之汽车制造业》  
全球报告倡议组织《可持续发展报告指南》（GRI Standards）

#### 质量保证

广汽本田保证本报告内容不存在任何虚假记载、误导性陈述或重大遗漏，并对本报告中相关数据的客观性和真实性负责。

#### 编制流程

成立报告编制组；国内外标准及优秀报告对标；界定报告边界；召开报告内部启动会；编制报告框架；开展资料收集；报告内容编写；报告设计印刷；报告发布；意见征询及总结。

#### 报告获取

本报告包括纸质版和电子版，您可以登录广汽本田官网：<https://www.ghac.cn/> 下载报告电子版，并获取更多企业社会责任相关信息。

## 关键绩效

指标	单位	2017年	2018年	2019年	统计口径 <sup>1</sup>
产量	万辆	72.9	76.3	77.7	公司全口径
销售量	万辆	72.3	75.4	78.5	公司全口径
销量增长率	%	11.2	4.3	4.1	公司全口径
工业总产值	亿元	872.1	913.6	961.1	公司全口径
合格率	%	100	100	100	总部口径
投诉解决率	%	100	100	100	总部口径
客户满意度	名	行业第7	行业第4	行业第3	总部口径
研发人员数量	人	2,533	1,595	1,664	公司全口径
申请专利数	项	49	53	100	公司全口径
新增专利数	项	27	60	52	公司全口径
经济合同履约率	%	100	100	100	公司全口径
因为社会责任不合规被否决的潜在供应商数量	家	0	0	0	总部口径
报告期内审查的供应商数量	家	322	385	390	总部口径
因为社会责任不合规被中止合作的供应商数量	家	0	0	0	总部口径
供应商培训次数	次	8	8	8	总部口径
供应商培训人次	人次	1,836	1,930	2,172	总部口径
特约店数量	家	593	624	657	公司全口径
汽车配件采购本土化比例	%	94	96	97	总部口径

纳税总额	亿元	126.73	90.68	107.32	公司全口径
新增吸纳就业人数	人	1,040	2,468	1,665	公司全口径
员工总人数	人	11,289	12,592	12,969	公司全口径
女性员工数量	人	1,121	1,146	1,129	公司全口径
少数民族员工数量	人	174	176	184	公司全口径
残疾人雇佣数量	人	11	13	16	公司全口径
劳动合同签订率	%	100	100	100	公司全口径
女性管理者比例	%	1.03	1.00	0.99	总部口径
每年人均带薪年假天数	天	7.8	7.7	7.7	总部口径
员工年度体检覆盖率	%	100	100	100	公司全口径
员工职业健康档案覆盖率	%	100	100	100	公司全口径
员工培训总投入	万元	935.5	1,111.8	1,203.1	公司全口径
员工培训参与人次	人次	91,829	97,768	102,103	公司全口径
员工人均培训时长	小时	11.09	12.05	16.90	公司全口径
参加工会员工占比	%	100	100	100	公司全口径
困难员工帮扶总投入	万元	118.60	120.98	126.33	公司全口径

<sup>1</sup> 公司全口径指数数据覆盖广汽本田汽车有限公司及其子公司广汽本田汽车研究开发有限公司、广汽本田汽车销售有限公司、本田汽车（中国）有限公司，总部口径指数数据仅覆盖广汽本田汽车有限公司。





## 指标索引

指标	单位	2017年	2018年	2019年	统计口径 <sup>1</sup>	
社 会 绩 效	帮扶困难员工人数	人	256	238	293	公司全口径
	员工满意度	%	79	81	87	总部口径
	员工流失率	%	2.15	2.69	1.59	总部口径
	安全培训次数	次	87	91	91	公司全口径
	安全培训员工人数	人次	17,845	16,917	15,205	公司全口径
	安全生产投入	亿元	3.25	2.66	3.23	公司全口径
	安全生产事故数	次	4	2	2	公司全口径
	员工工伤人数	人	4	2	3	公司全口径
	员工死亡人数	人	0	0	0	公司全口径
	本地化雇用比例	%	99.46	99.49	99.52	公司全口径
	公益捐赠总额	万元	104.6	117.1	554.6	总部口径
	员工志愿者活动时长	小时	2,039	1,288	2,300	总部口径
	员工志愿者活动参与人数	人次	451	330	550	总部口径
	扶贫专项资金投入	万元	138.0	233.5	121.0	公司全口径
	脱贫人口数量	人	181	248	243	总部口径
环 境 绩 效	环保总投资	亿元	1.045	2.375	1.846	公司全口径
	环保培训总投入	万元	21.75	31.10	37.74	总部口径
	环保培训次数	次	11	12	23	总部口径
	环保技术开发与应用投资额	万元	1,141	1,101	3,357	总部口径
	碳强度	吨/亿元	282.1287	280.0649	272.5815	总部口径
	全年能源消耗总量	吨标准煤	45,143.16	47,440.47	48,332.18	总部口径
	全年能源消耗减少量	吨标准煤	1,537.497	1,873.264	1,106.870	总部口径
	单位产值综合耗能	吨标准煤/万元	0.024434	0.023491	0.022110	总部口径
	清洁能源使用量	吨	1,771.436	1,614.724	1,260.219	总部口径
	年度新鲜水用水量	吨	2,356,637	2,297,597	2,257,736	公司全口径
	单位工业增加值新鲜水耗	吨	1.144935	1.016811	0.899425	总部口径
	废气排放量	吨	1,036,996	1,208,724	1,748,925	总部口径
	废水排放量	吨	264,089	325,211	310,549	总部口径
	废水循环利用量	吨	1,132,296	1,150,551	1,265,416	总部口径
	废水循环利用率	%	81	78	81	总部口径
	废弃物排放量	吨	86,618.60	87,405.04	87,867.07	总部口径
	绿色零配件采购比例	%	95	98	99	总部口径
	温室气体排放量	吨	236,706.1	248,338.9	254,567.2	总部口径
温室气体减排量	吨	11,864.67	13,539.50	6,823.44	总部口径	
环保安全公益资金投入	万元	1,282	1,436	1,038	总部口径	

目录	中国企业社会责任报告指南 (CASS-CSR4.0)之汽车制造业	报告位置	
总经理致辞	P2.1-2.2, G3.1	P02	
走进广汽本田	企业概况	P4.2, P4.4-4.5, G1.1	P04
	企业哲学	P4.1	P06
	品牌运营	P4.3	P07
驭·责任之梦	铸稳发展“底盘”	M1.1-1.4, M2.13-2.16, M3.1, M3.7, S1.1-1.2	P10
	责任成就梦想	P1.3, G1.2, G2.1-2.4, G3.2-3.3, G6.1-6.2, S4.6, A3	P15
	责任聚焦：2019，我们一起走过	P3.1-3.2	P20
筑·品质之梦	让科技更有“未来感”	M2.9-2.12, M2.19-2.20	P24
	让产品更有“安全感”	M2.2, M2.5-2.8	P27
	让购买更有“幸福感”	M2.1, M2.4, M2.18, M2.21-2.28	P32
	责任聚焦：80岁，他活出了不一样的精彩		P38
逐·绿色之梦	完善绿色管理	E1.1-1.2, E1.5, E1.8	P42
	打造绿色工厂	E1.3, E1.9, E2.3, E2.8, E2.11, E2.13, E2.15, E2.17-2.18, E2.24-2.25	P44
	推广绿色产品	M2.17, E1.7, E2.1, E2.27-2.28	P47
	践行绿色运营	E1.6, E2.2, E2.23, E3.1	P49
	责任聚焦：Fun享节能，为环保梦想全擎出击		P52
圆·和谐之梦	真心关爱员工	S1.5-1.6, S2.1-2.8, S2.10-2.18, S3.1-3.7, S4.2-4.3	P56
	真诚携手伙伴	M3.3, M3.5-3.6, M3.8, M3.10-3.12, M3.15-3.16, M3.18-3.19, S4.4	P62
	真情回馈社会	G6.3, S4.1, S4.5, S4.9-4.13, E3.3-3.6	P66
	责任聚焦：安全，从来都没有妥协		P72
共赴下一个梦想	A1	P74	
附录	关于本报告	P1.1-1.2	P76
	关键绩效	A2	P77
	指标索引	A5	P79
	报告评级	A4	P80
	意见反馈	A6	P81





## 报告评级

### 《广汽本田汽车有限公司 2019 年社会责任报告》评级报告

受广汽本田汽车有限公司委托，“中国企业社会责任报告评级专家委员会”抽选专家组成评级小组，对《广汽本田汽车有限公司 2019 年社会责任报告》（以下简称《报告》）进行评级。

#### 一、评级依据

中国社会科学院《中国企业社会责任报告指南之汽车制造业（CASS-CSR 4.0）》暨“中国企业社会责任报告评级专家委员会”《中国企业社会责任报告评级标准（2020）》。

#### 二、评级过程

1. 评级小组审核确认《报告》编写组提交的《企业社会责任报告过程性资料确认书》及相关证明材料；
2. 评级小组对《报告》编写过程及内容进行评价，拟定评级报告；
3. 评级专家委员会副主席、评级小组组长、评级小组专家共同签审评级报告。

#### 三、评级结论

##### 过程性 (★★★★☆)

公司总经理室企业广报科牵头成立报告编写工作组，公司经营层把控关键环节，并负责报告最终审核；将报告定位为全面披露责任信息、完善社会责任管理、强化利益相关方沟通的重要工具，功能价值定位明确；结合国家相关政策、行业对标分析、公司重大事项、利益相关方调查等识别实质性议题；计划通过官方网站发布报告，并将以电子版、印刷品、H5 版等形式呈现报告，过程性表现领先。

##### 实质性 (★★★★★)

《报告》系统披露了客户关系管理、确保产品安全、科技研发、产品召回、职业健康管理、安全生产、新能源产品的研发与销售、节约资源能源、报废设备的回收再利用等汽车制造业关键性议题，叙述详细充分，具有卓越的实质性表现。

##### 完整性 (★★★★☆)

《报告》主体内容从“驭·责任之梦”“筑·品质之梦”“逐·绿色之梦”“圆·和谐之梦”等角度系统披露了汽车制造业核心指标的 87.82%，完整性表现领先。

##### 平衡性 (★★★★★)

《报告》披露了“员工流失率”“安全生产事故数”“员工死亡人数”“轻伤事故率”“招标项目违规件数”等负面数据信息，平衡性表现优秀。

##### 可比性 (★★★★★)

《报告》披露了“销售量”“工业总产值”“纳税总额”“新增吸纳就业人数”“公益捐赠总额”“环保总投资”等 69

个关键指标连续 3 年的对比数据；并就“客户满意度行业排名第三位”“J.D.Power 中国新车质量研究（IQS）主流车品牌第三名”等进行横向比较，可比性表现卓越。

##### 可读性 (★★★★★)

《报告》以“让梦走得更远”为主题，全面展现了企业在经济、环境和社会维度的履责行动与成效，框架结构清晰，重点议题突出，彰显了企业对履行社会责任的深刻理解；封面设计采用矢量风格，勾勒“汽车”图形，紧扣主营业务，增加了报告的辨识度；设置“广本解密”特色专栏，解读行业专业术语，增强了报告的易读性；多处嵌入二维码延伸阅读报告内容，增强了报告的沟通性和传播力，具有卓越的可读性表现。

##### 创新性 (★★★★☆)

《报告》各篇章尾设置“责任聚焦”板块，重点呈现企业年度亮点履责实践，凸显了企业的履责意义；引入第三方感言佐证企业履责成效，增强了报告的公信力；首次参加报告评级，既提升了企业社会责任管理意识和高度，又增强了企业社会责任报告编制工作的规范性和可信度，创新性表现领先。

##### 综合评级 (★★★★☆)

经评级小组评价，《广汽本田汽车有限公司 2019 年社会责任报告》是一份领先的企业社会责任报告。



#### 四、改进建议

1. 增强行业核心指标的披露，进一步提高报告的完整性；
2. 增加对企业履责不足之处的详细披露，进一步提高报告的平衡性。

评级专家委员会副主席

评级小组组长

评级小组专家

过程性评估员：任姣姣

出具时间：2020 年 6 月 15 日



扫码查看企业评级档案



## 意见反馈

尊敬的读者：

非常感谢您阅读本报告，本报告是广汽本田向社会公开发布的第2份社会责任报告。为不断改进报告编制工作，提升广汽本田履行社会责任的能力和水平，我们诚挚地邀请您反馈真实感受和热心建议，请您不吝赐教。

### 1. 相对于广汽本田，您的身份是：

- 客户      公司管理层      公司员工      供应链      商业伙伴  
政府人员      CSR 从业人员      行业组织      公益组织      新闻媒体  
同类企业      社会公众      其他

### 2. 您对本报告的总体印象：

- 很好      较好      一般      较差      很差

### 3. 您认为本报告是否能反映广汽本田对经济、社会和环境的重大影响：

- 能      一般      不能      不了解

### 4. 您认为本报告在披露信息量、版式设计、可读性方面表现如何：

- 披露信息量：很高      较高      一般      较低      很低  
版式设计：很合理      较合理      一般      较差      很差  
可读性：很好      较好      一般      较差      很差

### 5. 对于提升广汽本田企业社会责任报告编制水平和社会责任工作水平，您还有哪些好的建议？

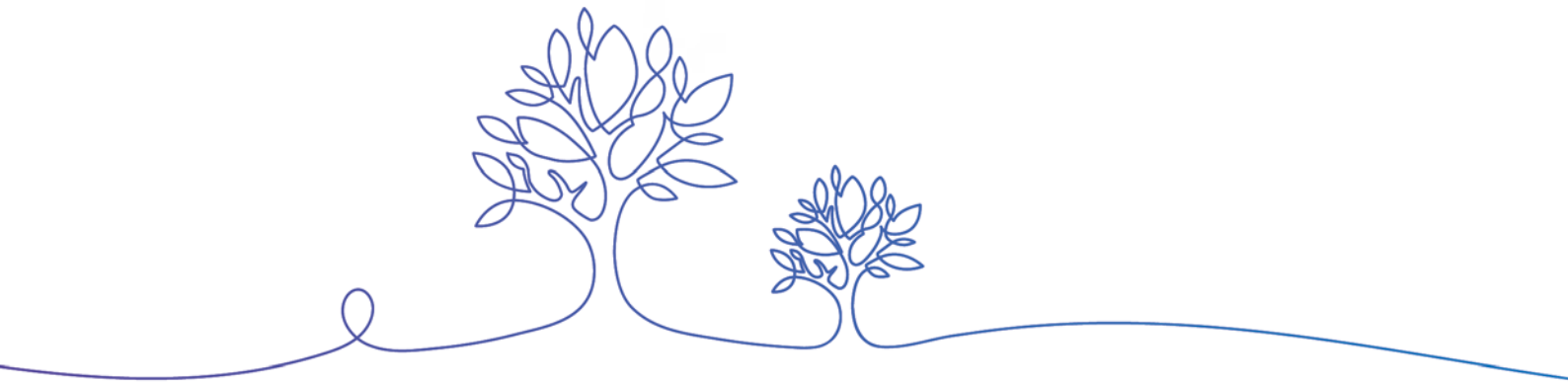
您可以将填写好的问卷扫描或拍照发送到邮箱 [gujia@ghac.cn](mailto:gujia@ghac.cn)，也可以直接扫描右侧二维码在线填写问卷。再次感谢您的支持！







本报告采用环保纸印制



### 广汽本田汽车有限公司

地址: 广州市黄埔区广本路1号

邮编: 510700

总机电话: 020-62808888

服务热线: 800-830-8999



广汽本田官方网站



广汽本田



广汽本田